

PROVA OBJETIVA

MATEMÁTICA E SUAS TECNOLOGIAS

1) Leia o texto a seguir.

“O novo coronavírus levou à morte mais de 1 milhão de pessoas ao redor do mundo. Essa marca foi atingida pouco mais de dez meses depois da primeira morte confirmada oficialmente na China, em janeiro de 2020. O vírus continua a se espalhar pelo mundo, com mais de 32 milhões de casos.”

Disponível em: <<https://www.bbc.com/portuguese/internacional-54339632>> Acesso em 10 Out. 2020

De acordo com o texto, o número de casos de coronavírus no mundo, escrito em notação científica, é

a) $3,2 \cdot 10^6$

b) $3,2 \cdot 10^7$

c) $3,2 \cdot 10^{-7}$

d) $3,2 \cdot 10^8$

e) $32 \cdot 10^6$

MATEMÁTICA E SUAS TECNOLOGIAS

2) Analise as afirmações a seguir sobre a Geometria Espacial, para assinalar a alternativa correta.

I - Duas retas distintas determinam um plano.

II - Se duas retas não se cruzam dizemos que elas são paralelas ou reversas.

III - Se duas retas distintas são paralelas a um plano, então elas são paralelas entre si.

Estão corretas as afirmações

a) I, apenas.

b) I e II, apenas.

c) II, apenas.

d) II e III, apenas.

e) III, apenas.

MATEMÁTICA E SUAS TECNOLOGIAS

3) Se dobrarmos o raio da base de um cilindro e reduzirmos sua altura à metade, seu volume

a) não se altera.

b) se reduz à metade.

c) se reduz à um quarto.

d) quadruplica.

e) dobra.

MATEMÁTICA E SUAS TECNOLOGIAS

4) Quatro alunos de uma escola são suspeitos de desenharem uma caricatura do diretor na lousa. Sabendo que apenas um deles é o culpado, o diretor colhe suas declarações.

- Tiago: "Foi o Jonas".

- Mateus: "Não fui eu".

- Jonas: "Foi o Lucas".

- Lucas: "Jonas está mentindo".

Sabendo que apenas um deles está mentindo, quem é o culpado?

a) Tiago.

b) Mateus.

c) Jonas.

d) Lucas.

e) Não há como determinar.

MATEMÁTICA E SUAS TECNOLOGIAS

5) Uma fábrica produziu 200 bonés distribuídos em dois modelos: aba reta e aba curva, sendo 70 pretos e os demais brancos. Dentre eles, haviam 150 bonés de aba curva, dos quais 90 eram brancos. Retirando-se um boné ao acaso e sabendo que ele é de aba reta, a probabilidade de que ele seja branco é de

a) 20%

b) 40%

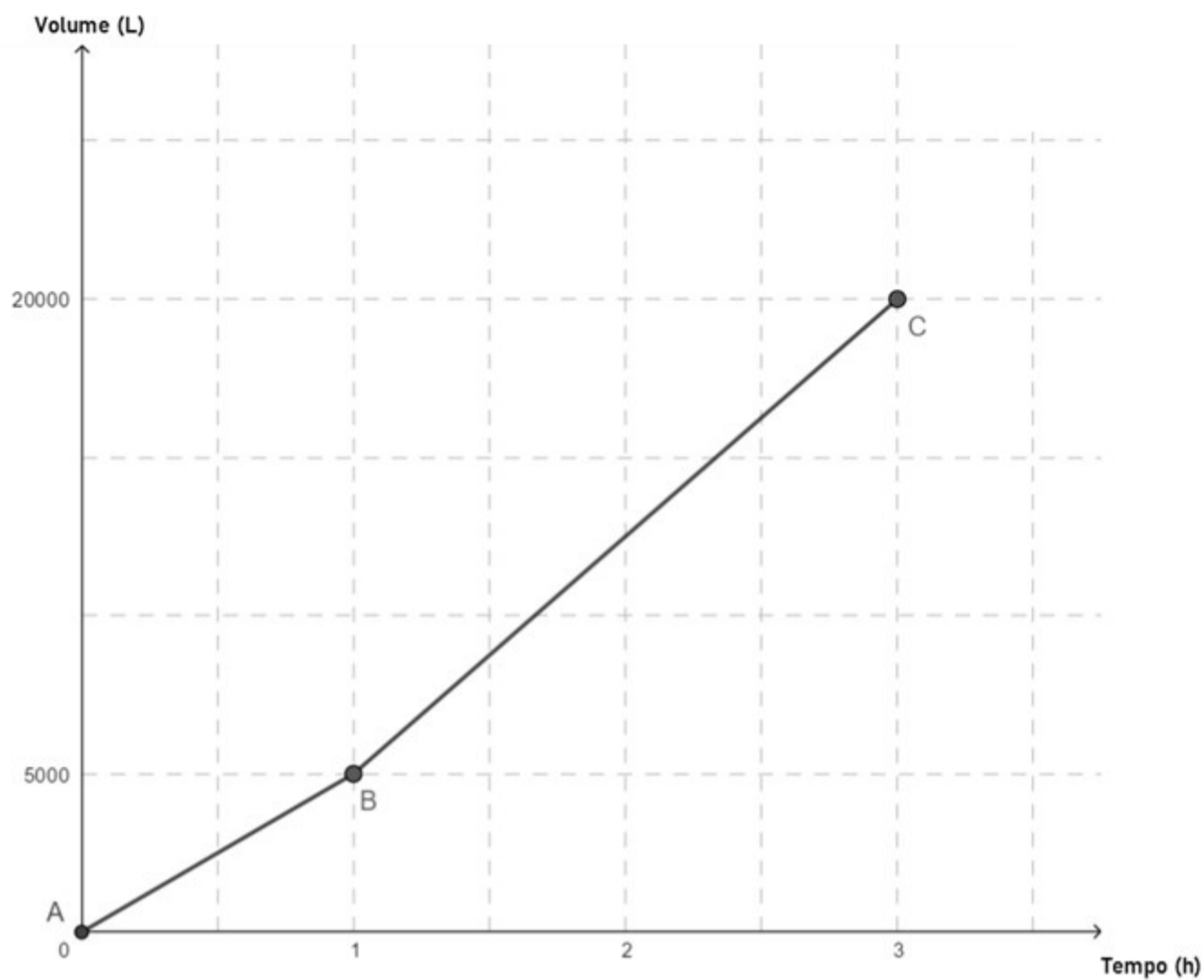
c) 60%

d) 70%

e) 80%

MATEMÁTICA E SUAS TECNOLOGIAS

6) Com o intuito de encher completamente de água uma piscina de 20.000 litros, Guilherme utilizou apenas uma torneira na primeira hora, mas, para agilizar o enchimento, nas duas horas seguintes outra torneira foi ligada junto com a primeira. O gráfico a seguir mostra o volume de água contido na piscina, em função do tempo.



A vazão, em litros por hora, da torneira que foi ligada a partir da segunda hora é de

- a) 1.500 l/h.
- b) 2.500 l/h.
- c) 5.000 l/h.
- d) 7.500 l/h.
- e) 10.000 l/h.

MATEMÁTICA E SUAS TECNOLOGIAS

7) No quadro a seguir estão os salários, em reais, dos funcionários de uma determinada empresa:

Salário (R\$)	1.050,00	1.400,00	3.200,00	6.100,00
Quantidade de funcionários	10	4	13	1

A mediana dos valores dos salários dessa empresa, em reais, é de

- a) 1.050,00.
- b) 1.225,00.
- c) 2.300,00.
- d) 2.658,00.
- e) 3.200,00.

8) A medida do menor ângulo formado pelos ponteiros de um relógio quando ele marca 12h30 é de

- a) 100°
- b) 135°
- c) 150°
- d) 165°
- e) 180°

CIÊNCIAS DA NATUREZA E SUAS TECNOLOGIAS

9) Há pouco mais de seis meses, a Organização Mundial de Saúde (OMS) declarou pandemia do novo Coronavírus. Desde então, os esforços da ciência em todo o mundo se concentraram no desenvolvimento de vacinas. Sobre as vacinas, assinale a alternativa correta.

- a) As vacinas estimulam o organismo vacinado a produzir anticorpos contra antígenos específicos.
- b) As vacinas são compostas por vírus ativos não atenuados, os quais são capazes de gerar uma resposta imunológica no organismo vacinado.
- c) As vacinas são produzidas a partir dos anticorpos produzidos por animais, como cavalos, quando estes são infectados pelo vírus.
- d) As vacinas promovem uma imunização passiva.
- e) As vacinas previnem que os indivíduos vacinados sejam infectados pelo vírus, além de curar aqueles que já estão infectados.

CIÊNCIAS DA NATUREZA E SUAS TECNOLOGIAS

10) As características semelhantes compartilhadas entre os seres humanos e os primatas indicam que essas espécies compartilham um ancestral comum mais recente do que com os demais mamíferos. As primeiras espécies do gênero *Homo* datam de cerca de 2,4 milhões de anos atrás. De acordo com a evolução dos hominídeos, analise as afirmativas a seguir.

- I - Os primeiros hominídeos, do gênero *Australopithecus*, apresentavam postura ereta e andar bípede.
- II - As evidências fósseis indicam que homens arcaicos *Homo neanderthalensis* eram capazes de fabricar suas próprias ferramentas, produzir fogo e viver em sociedade.
- III - Estudos recentes mostraram que aproximadamente 2% do DNA de populações modernas de *Homo sapiens* correspondem ao DNA dos neandertais, mas não há evidências fósseis sugerindo que essas duas espécies coexistiram.

Está correto o que se afirma em

- a) I, apenas.
- b) II, apenas.
- c) III, apenas.
- d) I e II, apenas.
- e) II e III, apenas.

CIÊNCIAS DA NATUREZA E SUAS TECNOLOGIAS

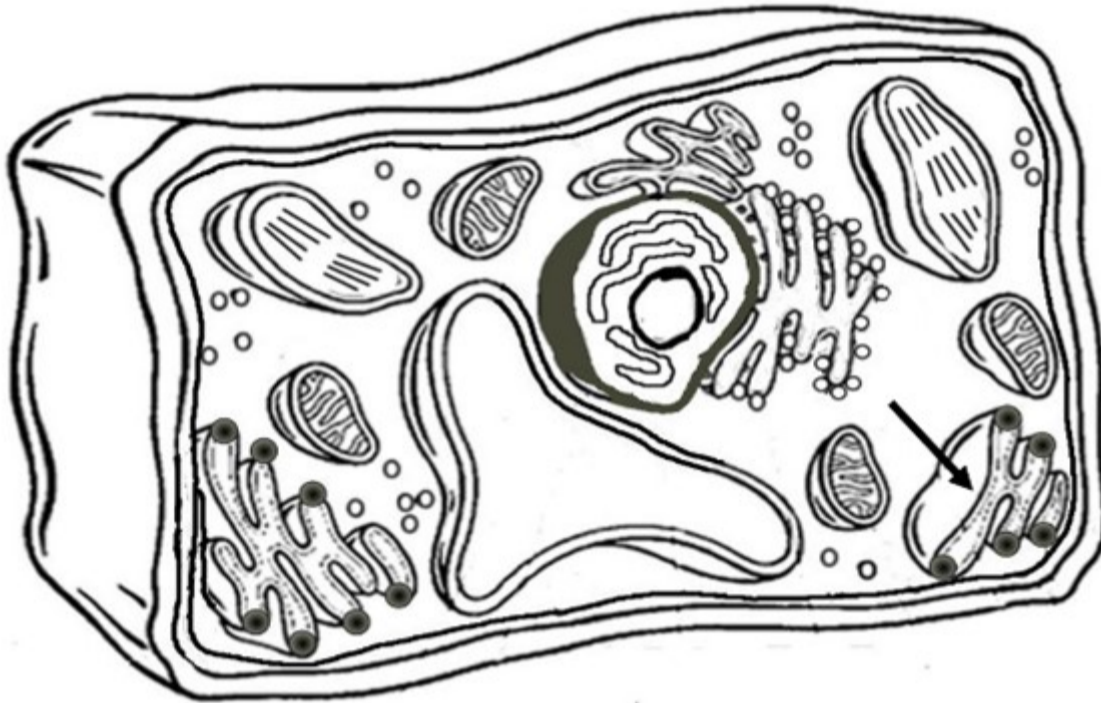
11) O prêmio Nobel de Química de 2020 foi para as pesquisadoras Emmanuelle Charpentier (Instituto Max Planck, Alemanha) e Jennifer Doudna (Universidade da Califórnia) pela descoberta da ferramenta de edição genética CRISPR-Cas9. O sistema CRISPR-Cas9 é baseado nos mecanismos de defesa naturalmente existentes em bactérias contra infecções virais. O sistema desenvolvido é composto basicamente por uma molécula de RNA associada à uma enzima de restrição. Quando colocada em células vivas, essa molécula de RNA reconhece o trecho alvo do DNA e a enzima de restrição corta o DNA em um ponto específico. Os fragmentos separados são então novamente unidos pelo sistema de reparo do DNA.

Assinale a alternativa correta.

- a) Se o trecho do DNA reconhecido pelo sistema for ACCATGCT, podemos dizer que a sequência do RNA-guia é TGGTACGA.
-
- b)** Com essa tecnologia é possível inativar ou modificar genes defeituosos, curando doenças genéticas.
-
- c) Embora o sistema possa modificar o DNA, ele não leva a alterações na expressão gênica ou na produção de proteínas.
-
- d) Por ser bastante precisa, a técnica é considerada segura e não há evidências de que possa ocasionar rearranjos genômicos indesejados.
-
- e) Uma das limitações da técnica é que qualquer alteração realizada nas células de um paciente poderá ser herdada pelas futuras gerações.
-

CIÊNCIAS DA NATUREZA E SUAS TECNOLOGIAS

- 12) Observe a célula abaixo.



Qual função pode ser atribuída à organela apontada pela seta?

- a) Síntese de lipídios.
-
- b) Fotossíntese.
-
- c) Síntese de proteínas.
-
- d) Digestão intracelular.
-
- e)** Secreção celular.
-

CIÊNCIAS DA NATUREZA E SUAS TECNOLOGIAS

- 13) Numa Montanha Russa simples, um carrinho sem nenhum tipo de propulsão é levado por uma esteira até o ponto de partida, a 20 metros de altura, e de lá desce pelos trilhos até o nível do solo. Considerando o caso ideal, ou seja, desprezando o atrito, resistência do ar, ou qualquer outro tipo de dissipação, qual das situações abaixo é impossível de acontecer?

- a) O carrinho fazer um loop.
-
- b) O carrinho passar por um trecho dos trilhos abaixo do nível do solo, pois nesse caso a energia total seria negativa.
-
- c)** O carrinho passar por um topo mais alto que o ponto de onde ele foi liberado.
-
- d) O carrinho retornar ao ponto de onde ele foi liberado.
-

e) O carrinho parar em um ponto no meio da trajetória.

CIÊNCIAS DA NATUREZA E SUAS TECNOLOGIAS

14) Um evento acontece em um salão fechado em um dia de muito calor. A solução proposta pela comissão organizadora é montar aparelhos de ar-condicionado do tipo “janela” em suportes de metal e posicioná-los, ligados, no meio do salão. Depois de algum tempo, qual é o resultado dessa solução?

a) A temperatura do salão diminui, conforme esperado pelos organizadores do evento.

b) A temperatura do salão diminui porque a entropia do sistema diminui.

c) A temperatura do salão não muda, uma vez que o calor retirado do ambiente retorna para o mesmo pelo dissipador do aparelho, conforme preconiza a Primeira Lei da Termodinâmica.

d) A temperatura do salão não muda porque o calor é todo transformado em entropia pelo aparelho de ar-condicionado.

e) A temperatura do salão aumenta, uma vez que é dissipado no ambiente tanto o calor retirado pelo aparelho como parte da energia que alimenta o compressor, conforme preconiza a Segunda Lei da Termodinâmica.

CIÊNCIAS DA NATUREZA E SUAS TECNOLOGIAS

15) Quando observamos uma piscina cheia de água ela nos parece mais rasa do que realmente é. Essa impressão é causada por qual fenômeno?

a) Reflexão.

b) Refração.

c) Difração.

d) Birrefringência.

e) Interferência.

CIÊNCIAS DA NATUREZA E SUAS TECNOLOGIAS

16) Uma massa conhecida de um gás, contida em um recipiente de 20 L ($T = 27^\circ\text{C}$; 300 K), e pressão de P_1/atm , foi transferida para um outro recipiente de volume 60 L, à uma pressão P_2/atm . A partir das informações apresentadas anteriormente e considerando o fato de que $P_1 = P_2$, é possível afirmar que no novo reservatório a temperatura

a) absoluta foi acrescida de um terço de seu valor inicial.

b) em $^\circ\text{C}$ foi acrescida de três vezes o seu valor final.

c) absoluta foi reduzida de um terço de seu valor inicial.

d) absoluta foi acrescida de três vezes o seu valor inicial.

- e) em °C ficou reduzida a um terço de seu valor inicial.

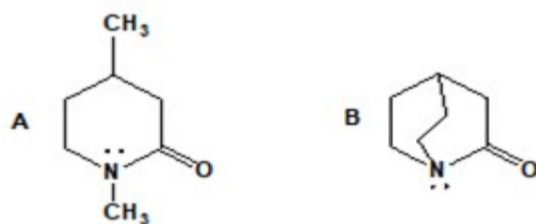
CIÊNCIAS DA NATUREZA E SUAS TECNOLOGIAS

- 17)** Uma Amostra ambiental, proveniente de um corpo aquático submetido ao derrame de solução contendo sais inorgânicos, foi submetida à análise qualitativa. O analista responsável pela coleta da amostra dispunha da informação de que um dos insumos utilizados pela empresa, suspeita pela contaminação, era cloreto de amônio (NH₄Cl). O analista confirmou a presença do íon amônio a partir do teste de Nessler. Confirmou, ainda, o pH da amostra, comparando o pH da água coletada antes do local e no local do derrame, os valores de pH eram de 7 e 4, respectivamente. Considerando os resultados obtidos pelo analista é correto afirmar que o pH < 7 obtido no local do derrame, se deveu à presença de íons

- a) Hidroxônio, proveniente da auto hidrólise da água favorecida pela espécie química NH₄⁺_(aq.).
- b) Hidróxidos, proveniente da hidrólise acida sofrida pela espécie química NH₄⁺_(aq.).
- c)** Hidrônio, proveniente da auto hidrólise da água favorecida pela espécie química NH₄⁺_(aq.).
- d) Metoxônio, proveniente da hidrólise acida sofrida pela espécie química NH₄⁺_(aq.).
- e) Polihidroxidos, provenientes da auto hidrólise da água favorecida pela espécie química NH₄⁺_(aq.).

CIÊNCIAS DA NATUREZA E SUAS TECNOLOGIAS

- 18)** Abaixo são apresentados dois compostos orgânicos os quais apresentam propriedades ácido-base distintas. A estrutura do composto A sugere a existência de um sistema carbonílico conjugado. O composto B dissolve em solução aquosa de HCl a 5% e indica a existência de um sistema carbonílico não-conjugado. Baseado nos conceitos ácido-base, é possível afirmar que



- a) o composto A é ácido, pois perde um átomo de hidrogênio (H) ligado ao grupo metila com facilidade.
- b)** o composto B é mais básico do que A, pois não ocorre conjugação em B estando o par de elétrons do nitrogênio (N) mais disponível.
- c) o composto B é mais ácido do que A, pois o par de elétrons livre do átomo de nitrogênio (N) é mais disponível.
- d) o composto A é mais básico que B por conta do possível efeito de ressonância envolvendo o grupo carbonila.
- e) os compostos A e B apresentam a mesma basicidade considerando que os dois apresentam grupamento amida.

CIÊNCIAS HUMANAS E SOCIAIS APLICADAS

- 19)** Analise as afirmações abaixo considerando o contexto histórico da República da Irlanda em relação a Irlanda do Norte, para assinalar a alternativa correta.

I - O Tratado Anglo-Irlandês, assinado em 1921, abriu o caminho para a independência da Irlanda e pôs fim à Guerra de Independência Irlandesa que já durava mais de dois anos.

II - Em 1956 foi fundado o IRA (Exército Republicano Irlandês), na Irlanda do Norte. Ele tinha como objetivo manter a República da Irlanda e a Irlanda do Norte separadas, utilizando-se até de atentados terroristas.

III - A Irlanda do Norte sofreu durante a sua história diversos conflitos internos por questões religiosas, pois durante o processo de independência que levou ao surgimento da República da Irlanda, uma parte considerável da população do sul migrou para o norte, para continuar dentro do Reino Unido, isso fez com que a Irlanda do Norte ficasse dividida entre duas religiões, os católicos, que compõe a maioria da população, e os protestantes que migraram do sul, que são a minoria da população.

IV - Em 1998 um acordo de paz foi assinado, chamado de Acordo de Belfast, com intuito de amenizar a relação entre a população católica e protestante na Irlanda do Norte. O acordo não foi um completo sucesso, nem todos os seus pontos foram implementados, porém, foi o suficiente para conseguir promover uma época de poucos conflitos na região.

V - A questão da fronteira entre a República da Irlanda e a Irlanda do Norte foi um dos principais entraves para a aprovação do Brexit, e continua sendo um problema para a implementação dele. As questões alfandegárias e a circulação das pessoas na região da fronteira entre os dois países estão entre os pontos mais relevantes e preocupantes do acordo do Brexit.

Estão corretas as afirmações

a) I, II e III, apenas.

b) II, III e IV, apenas.

c) I, IV e V, apenas.

d) III, IV e V, apenas.

e) I, II, III, IV e V.

CIÊNCIAS HUMANAS E SOCIAIS APLICADAS

20)

Leia o texto a seguir.

“Pesquisadores da Fiocruz elaboram plano de apoio ao enfrentamento à Covid-19 junto aos povos indígenas. Um dos objetivos é intensificar a vigilância e aprimorar informações acerca dos impactos da pandemia nessas populações, por meio de seis eixos de atuação. A iniciativa mobilizou diferentes unidades e vice-presidências e foi destacada pela presidente da Fiocruz, Nísia Trindade Lima. “Essa é uma ação conjunta da Fundação, presente em todo território nacional, para dar suporte ao enfrentamento desta grave crise humanitária que atinge os povos indígenas no Brasil”, alertou.”

(Fonte: <https://portal.fiocruz.br/noticia/fiocruz-amplia-acoas-contra-covid-19-nos-povos-indigenas>)

A complexidade da disposição geográfica da população indígena brasileira e a sua história com o seu território de origem, oferecem desafios diversos durante o enfrentamento da pandemia do Covid-19. Sobre a população indígena brasileira, assinale a alternativa que incorreta.

a) De acordo com o Censo do IBGE de 2010, existem 305 etnias diferentes entre os índios brasileiros, com uma diversidade de ao menos 274 línguas faladas pelas variadas populações indígenas brasileiras.

b) Entre as cinco regiões do Brasil, é no Nordeste que a maior parte da população indígena brasileira está presente.

c) O município de São Paulo tem a quarta maior concentração de indígenas brasileiros dentre os municípios do Brasil.

d) Aproximadamente 58% da população indígena brasileira vive nas terras indígenas.

e) As terras indígenas são divididas em 4 modalidades diferentes pela FUNAI. São elas: Terras Indígenas Tradicionalmente Ocupadas, Reservas Indígenas, Terras Dominais e Interditadas.

CIÊNCIAS HUMANAS E SOCIAIS APLICADAS

21)

Observe o mapa abaixo.



Fonte: Folha de São Paulo

Sobre o conflito no Cáucaso, representado no mapa, é correto afirmar que

- a) a criação do território autônomo de Nagorno-Karabakh, que ficou localizado dentro do Azerbaijão, ocorreu principalmente por causa da afinidade religiosa das duas populações.
- b) uma das questões que agravam o conflito, é a presença de bases militares russas no Azerbaijão. A proximidade entre os dois países facilita o auxílio militar e tático que a Rússia oferece.
- c) a Turquia, por fazer fronteira com a Armênia e ter a maioria da população partilhando da mesma religião, exerce forte influência diplomática para que a região autônoma de Nagorno-Karabakh seja anexada pela Armênia.
- d)** em 1990, foi criado o Grupo de Minsk, formado pela Rússia, pelos Estados Unidos da América e pela França, com a tarefa de mediar o conflito entre a Armênia e o Azerbaijão.
- e) com o fim da União Soviética, a Armênia e o Azerbaijão, sofrendo forte influência diplomática dos Estados Unidos da América e da Rússia, assinaram um cessar-fogo que durou por quase vinte anos.

CIÊNCIAS HUMANAS E SOCIAIS APLICADAS

22)

Leia o texto abaixo.

“Os incêndios que devastam o Pantanal já destruíram um quarto do bioma desde o início deste ano. Nos últimos dias, o ponto mais crítico é a Serra do Amolar (MS), uma das regiões mais preservadas da maior planície alagável do mundo. Desde 1º de janeiro até o último sábado (3), às queimadas varreram a fauna e a flora de 3.977.000 hectares, uma área pouco menor à do estado do Rio de Janeiro. O tamanho destruído corresponde a 26,5% do Pantanal, de 15 milhões de hectares.” (Fonte: Folha de São Paulo)

Sobre o Pantanal, analise as afirmações abaixo, para assinalar a alternativa correta.

- I - O bioma do Pantanal é considerada a maior área úmida tropical continental contínua do mundo.
- II - O bioma do Pantanal está localizado entre três países diferentes, aproximadamente 80% está localizado no Brasil, 15% na Bolívia e 5% no Paraguai.
- III - O bioma do Pantanal é um mosaico influenciado pelo bioma do Cerrado, pelo bioma da Amazônia e pelo bioma do Chaco.
- IV - Aproximadamente 95% do Pantanal é constituído por propriedades privadas e apenas 4,6 % encontram-se protegidas por Unidades de Conservação (UC), dos quais, 2,9% correspondem a Unidades de Conservação de Proteção Integral e 1,7% a Unidades de Conservação de Uso Sustentável.
- V - A fazenda São Francisco do Perigara, localizada no Pantanal, era um santuário que concentrava 15% da população livre de araras-azuis e era considerado o maior refúgio mundial desta espécie de arara. Por causa das queimadas, aproximadamente, 92% da fazenda foi destruída.

Estão corretas as afirmações

- a) I, II e III, apenas.

b) II, III e IV, apenas.

c) I, IV e V, apenas.

d) III, IV e V, apenas.

e) I, II, III, IV e V.

CIÊNCIAS HUMANAS E SOCIAIS APLICADAS

23)

A situação complexa entre os Estados Unidos da América e a China envolve uma miríade de negócios, interesses e disputas, tanto por mercados quanto por regiões de influência. O desenvolvimento tecnológico é uma das principais questões entre os dois países, porém, outro ponto de constante atrito é de comércio de produtos agrícolas. Os Estados Unidos da América são um dos maiores produtores de produtos agrícolas do mundo e a China é um consumidor voraz destes produtos. Sobre a produção agrícola dos Estados Unidos da América, assinale a alternativa correta.

a) A agricultura nos Estados Unidos da América é organizada em grandes faixas, zonas ou cinturões agrícolas, denominados de “belts”. São formados conforme as particularidades históricas de povoamento, as condições climáticas e os tipos de solo de cada região.

b) Os “Green belts” (ou cinturões verdes), ficam localizados na região sudoeste dos Estados Unidos da América. As principais hortas, granjas e pomares do país ficam localizados nesse cinturão.

c) O “Central belt” (ou cinturão central) é composto por diversas propriedades pequenas. A grande produção de pecuária bovina de corte fica localizada nesse cinturão.

d) Na região oeste dos Estados Unidos da América existe um cinturão voltado apenas para a produção da soja. É daquela localidade que sai a maioria da soja produzida no mundo.

e) Os “belts” são especializados e organizados exclusivamente em grandes áreas de plantio de monoculturas. Toda produção nos “belts” é intensiva, aproveitando a tecnologia e a infraestrutura ferroviária para melhor escoar os produtos.

CIÊNCIAS HUMANAS E SOCIAIS APLICADAS

24)

Leia o texto a seguir.

“Os confrontos ocorridos nos últimos quatro dias no oeste do Sudão do Sul, entre grupos civis e as forças de segurança locais, deixaram 127 mortos, pelo menos, segundo informou nesta terça-feira o porta-voz do Exército do país, Lul Ruai Koang. De acordo com a fonte consultada pela Agência Efe, 72 civis faleceram e 55 militares. O conflito, ainda segundo Ruai Koang, foi deflagrado no último sábado, na localidade de Tonj, no estado de Warrap, quando uma disputa resultou a morte de dois jovens.”

(Fonte: <https://noticias.uol.com.br/ultimas-noticias/efe/2020/08/12/conflitos-no-sudao-do-sul-deixaram-127-mortos-desde-o-ultimo-sabado.htm>)

O Sudão do Sul é um país que surgiu em 2011, mas que já tem na sua curta história diversos conflitos armados no seu interior. Mesmo com um grande esforço internacional, o país raramente se encontra em um estado de paz durante um longo período de tempo. Sobre a recente história do Sudão do Sul e o contexto do seu surgimento como país, assinale a alternativa incorreta.

a) As fronteiras do Sudão, motivos pelos quais diversos conflitos surgiram naquela região, foram definidas artificialmente pelas potências ocidentais durante o processo de colonialismo.

b) Como resultado das constantes guerras na região do Sudão do Sul, atualmente existem aproximadamente 2,2 milhões de pessoas que foram deslocadas de suas casas e hoje vivem refugiadas nos países vizinhos.

c) Boa parte das reservas de petróleo estão localizadas na região ao sul do Sudão, que é onde foi fundado o Sudão do Sul, porém, as principais refinarias e oleodutos ficaram na região norte, com o Sudão, dificultando a produção de petróleo no novo país.

d)

Um dos principais motivos para realizar o referendo que definiu a fundação do Sudão do Sul, é a diferença étnica e religiosa entre as populações que viviam no norte, de maioria cristã e animista, e no sul, de maioria muçulmana, do Sudão.

e)

A guerra civil no Sudão do Sul de 2013 foi provocada depois que o presidente Salva Kiir demitiu todos os ministros e destituiu o vice-presidente Riek Machar do seu cargo.

LINGUAGENS, CÓDIGOS E SUAS TECNOLOGIAS

25)

Carlos Drummond de Andrade é um dos mais importantes escritores brasileiros. Seus poemas penetram a alma humana e as inquietudes dos dilemas do homem, assim como, a reflexão sobre o fazer poético. Em *Claro Enigma*, publicado em 1951, pode-se afirmar que

a)

representa a fase heroica do poeta, ressaltando a oralidade revelando seu desleixo com a gramática, assim como o metapoema.

b)

anuncia a fase caótica vivida pela humanidade revelando em seu título esse paradoxo.

c)

revela uma continuidade temática anunciada pelo autor ao longo de obras como *Rosa do Povo*.

d)

adentra no mundo filosófico, revelando um mundo psicológico e existencial do homem revelando conceitos niilistas.

e)

representa a fase *gauche* do poeta em que revela um engajamento social e político.

LINGUAGENS, CÓDIGOS E SUAS TECNOLOGIAS

26)

Leia o excerto do Manifesto *Pau-Brasil*.

"A poesia existe nos fatos. Os casebres de açafião e de ocre nos verdes da Favela, sob o azul cabralino, são fatos estéticos.

....

O lado doutor. Fatalidade do primeiro branco aportado e dominando politicamente as selvas selvagens. O bacharel. Não podemos deixar de ser doutos. Doutores. País de dores anônimas, de doutores anônimos. O Império foi assim. Eruditamos tudo. Esquecemos o gavião de penacho."

O "Manifesto da Poesia Pau-Brasil" é um dos textos mais importantes de Oswald de Andrade, escritor que se destacou na literatura modernista brasileira. As seguintes obras de Tarsila do Amaral, esposa de Oswald, representam essa fase, exceto

a)



b)



c)



d)



e)



LINGUAGENS, CÓDIGOS E SUAS TECNOLOGIAS

27)

Leia o excerto da obra *Vidas Secas* de Graciliano Ramos, para assinalar a alternativa correta.

“Dormiu e sonhou. Um pé-de-vento cobria de poeira a folhagem das imburanas, sinhá Vitória catava piolho no filho mais velho, Baleia descansava a cabeça na pedra.”

No romance de Graciliano Ramos, o falar coloquial e regional dos personagens, a predominância de orações coordenadas, as frases e períodos curtos podem identificar

a) o descaso com a linguagem, retardando o desenvolvimento linguístico.

b) a retratação da realidade da seca que assolou o nordeste brasileiro.

c) o progresso das grandes cidades e o descaso com o homem do campo.

d) o homem que, ao deixar a cidade em direção ao campo, se frustra.

e) a decepção do homem com a natureza quando essa já não existe mais.

LINGUAGENS, CÓDIGOS E SUAS TECNOLOGIAS

28)

Leia o excerto da obra *Vidas Secas* de Graciliano Ramos, para assinalar a alternativa correta.

“Dormiu e sonhou. Um pé-de-vento cobria de poeira a folhagem das imburanas, sinhá Vitória catava piolho no filho mais velho, Baleia descansava a cabeça na pedra.”

Sobre o período acima, pode-se afirmar que prevalecem

a)

orações sem dependência sintática e sem a presença de conjunções.

b)

orações sem dependência sintática, mas com a presença de conjunções.

c)

orações com dependência sintática e sem a presença de conjunções.

d)

orações com dependência sintática, mas com a presença de conjunções.

e)

orações com dependência sintática e com presença de conjunções.

LINGUAGENS, CÓDIGOS E SUAS TECNOLOGIAS

29)

Leia o texto a seguir.

"Marina Amaral se esquece das horas e do mundo quando está no computador colorizando fotos, no apartamento onde vive desde a infância com a mãe, Érica, de 49 anos, e a avó, Maria Elisa, de 79, em Belo Horizonte. Ela mergulha no passado, sem se preocupar com o resto do mundo. "Já quase não saio, tenho poucos amigos e não tenho problema em ficar o dia inteiro sozinha no escritório", ela contou. "Não sou espalhafatosa e até tive de aprender a conviver mais com as pessoas conforme meu trabalho teve sucesso e comecei a ganhar seguidores nas redes sociais." O resultado é uma produção enorme de imagens, sem falar nos posts que escreve para o Twitter (tem quase 220 mil seguidores), Instagram (65 mil) e Facebook (43 mil). "É comum eu passar a noite em claro e esquecer de tarefas simples, como dormir ou comer." Ela costuma colorizar ao menos uma foto por dia – em quase cinco anos calcula ter feito cerca de 2 mil. A essa perseverança ela dá o nome de "hiperfoco".

<https://piaui.folha.uol.com.br/materia/os-olhos-eram-azuis/Em: 06 de out. de 2020.>

Assinale a alternativa que contempla a passagem onde é empregado o discurso direto.

a)

Marina Amaral se esquece das horas e do mundo quando está no computador.

b)

...no apartamento onde vive desde a infância com a mãe, Érica, de 49 anos, e a avó, Maria Elisa, de 79, em Belo Horizonte.

c)

Ela mergulha no passado, sem se preocupar com o resto do mundo.

d)

Já quase não saio, tenho poucos amigos e não tenho problema em ficar o dia inteiro sozinha no escritório", ela contou.

e)

Ela costuma colorizar ao menos uma foto por dia – em quase cinco anos calcula ter feito cerca de 2 mil. A essa perseverança ela dá o nome de "hiperfoco".

LINGUAGENS, CÓDIGOS E SUAS TECNOLOGIAS

30)

Leia a tirinha Mafalda de Quino para responder a questão.



Assinale a alternativa com a afirmativa correta.

a)

Uso do recurso catafórico quando Mafalda diz **este** sol. Uso de pronome relativo **que** para ligar a 1ª oração à segunda. No 2º quadrinho, temos um caso de elipse do verbo iluminou.

b)

Uso do recurso anafórico quando Mafalda diz **este** sol. Uso de pronome demonstrativo **que** para ligar a 1ª oração à segunda. No 2º quadrinho, temos um caso de elipse do verbo iluminou.

c)

Uso de pronome relativo quando Mafalda diz **este** sol. Uso de pronome relativo **que** para ligar a 1ª oração à segunda. No 2º quadrinho, temos um caso de elipse do verbo iluminou.

d)

Uso do recurso catafórico quando Mafalda diz **este** sol. Uso de pronome demonstrativo **que** para ligar a 1ª oração à segunda. No 2º quadrinho, temos um caso de elipse do verbo iluminou.

e)

Uso de recurso anafórico quando Mafalda diz **este** sol. Uso de pronome oblíquo **que** para ligar a 1ª oração à segunda. No 4º quadrinho, temos um caso de elipse do verbo contagiar.
