



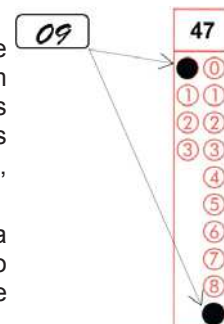
CADERNO DE QUESTÕES – ETAPA 2

Nº DE ORDEM:
NOME DO CANDIDATO:

Nº DE INSCRIÇÃO:

INSTRUÇÕES PARA A REALIZAÇÃO DA PROVA

1. Confira os campos Nº DE ORDEM, Nº DE INSCRIÇÃO e NOME DO CANDIDATO, que constam na etiqueta fixada em sua carteira.
2. **É proibido folhear o Caderno de Questões antes do sinal, às 14h.**
3. Após o sinal, confira se este caderno contém a Prova de Redação e 40 questões objetivas e/ou, ainda, se há algum tipo de defeito de formatação/encadernação. Qualquer problema, avise, imediatamente, o fiscal. A(s) folha(s) da Versão Definitiva da Prova de Redação estão em separado.
4. A comunicação e o trânsito de qualquer material entre os candidatos são proibidos. A comunicação, se necessária, somente poderá ser estabelecida por intermédio dos fiscais. A desobediência a qualquer uma das determinações dos fiscais poderá implicar a anulação da sua prova.
5. No tempo destinado a esta prova (5 horas), está incluso o de preenchimento da Folha de Respostas.
6. O tempo mínimo de permanência na sala é de 3 horas após o início da resolução da prova, ou seja, você só poderá deixar a sala de provas depois das 17h.
7. Preenchimento da Folha de Respostas: No caso de questão com apenas uma alternativa correta, lance na Folha de Respostas o número correspondente a essa alternativa correta. No caso de questão com mais de uma alternativa correta, a resposta a ser lançada corresponde à soma dessas alternativas corretas. Em qualquer caso o candidato deve preencher sempre dois alvéolos: um na coluna das dezenas e um na coluna das unidades, conforme o exemplo (do segundo caso) ao lado: questão 47, resposta 09 (soma, no exemplo, das alternativas corretas, 01 e 08).
8. Se desejar ter acesso ao seu desempenho, transcreva as respostas deste caderno no “Rascunho para Anotação das Respostas” (nesta folha, abaixo) e destaque-o na linha pontilhada, para recebê-lo hoje, ao término da prova, no horário das 19h15min às 19h30min, mediante apresentação do documento de identificação. Após esse período, não haverá devolução.
9. Ao término da prova, levante o braço e aguarde atendimento. Entregue ao fiscal este caderno, a Folha de Respostas, o Rascunho para Anotação das Respostas e a(s) Folha(s) da Versão Definitiva da Redação.
10. A leitura e a conferência de todas as informações contidas neste Caderno de Questões, na(s) Folha(s) da Versão Definitiva da Redação e na Folha de Respostas são de responsabilidade do candidato.



Corte na linha pontilhada.

RASCUNHO PARA ANOTAÇÃO DAS RESPOSTAS - PAS-UEM/2018 - ETAPA 2

Nº DE ORDEM:

NOME:

01	02	03	04	05	06	07	08	09	10	11	12	13	14	15	16	17	18	19	20

21	22	23	24	25	26	27	28	29	30	31	32	33	34	35	36	37	38	39	40



UEM – Comissão Central do Vestibular Unificado

GABARITO 1

INSTRUÇÕES

1. Verifique se as folhas da Versão Definitiva da Redação apresentam problemas de impressão gráfica. Caso isso ocorra, informe ao fiscal da sala.
2. A nota integral da redação (120 pontos) corresponde à soma do valor máximo dos dois gêneros textuais solicitados. Assim, para poder alcançar essa nota você deve, obrigatoriamente, elaborar os dois gêneros solicitados.
3. Cada gênero textual traz (no comando) orientações específicas, que devem ser observadas para a elaboração de sua redação.
4. Elabore as redações com letra legível e sem rasuras nas folhas da **VERSÃO DEFINITIVA**, utilizando **caneta esferográfica com tinta azul-escura**. Caso alguma palavra necessite de correção, não a risque, nem a coloque entre parênteses. Nesse caso, utilize, entre vírgulas, a expressão **digito ou ou melhor e**, em seguida, registre a forma correta.
5. **ATENÇÃO:** não rabisque nem faça anotações sobre os códigos de barras das folhas da **VERSÃO DEFINITIVA**. Mantenha-os “limpos” para leitura óptica eficiente e segura.
6. Terá nota **ZERO**, em qualquer um dos gêneros textuais, o candidato que
 - A) não produzir o gênero textual solicitado;
 - B) fugir à temática proposta pelo(s) texto(s) oferecido(s) como estímulo e apoio à produção escrita;
 - C) apresentar desestruturação do gênero textual, caracterizada por mistura de gêneros, demonstrando imprecisão ou desconhecimento de sua organização;
 - D) apresentar alguma marca de identificação: número de inscrição, nome do candidato (completo ou parcial), letra(s) inicial(is) de nome e/ou de sobrenome, qualquer forma de assinatura, códigos ou quaisquer palavras ou marcas (inclusive as de corretivo líquido e caneta marca texto) que permitam identificação do candidato. Quando não solicitado pelo comando, o emprego de nome e/ou de sobrenome fictício(s) – inclusive sigla ou abreviatura – equivale à marca identificadora e acarreta nota zero;
 - E) desenvolver o texto com letra ilegível, em forma de desenho, com códigos alheios à língua portuguesa escrita, com espaçamento excessivo entre letras, palavras, linhas, parágrafos e margens, com menos linhas do que o solicitado no comando, e/ou apresentar falhas no desempenho linguístico em diversos níveis;
 - F) escrever a Versão Definitiva a lápis ou utilizar caneta com tinta em cor diferente de azul-escura;
 - G) não apresentar seu texto na folha Versão Definitiva ou entregá-la em branco.

A educação que rouba dos jovens a consciência, o tempo e a vida – entrevista com Claudio Naranjo

(Revista *Pazes Educação*)

O psiquiatra chileno Claudio Naranjo tem dedicado sua vida à pesquisa e ao ensino em universidades como Harvard e Berkeley. Neste momento, lança um alerta contundente: ou mudamos a educação ou o mundo vai afundar.

— **Você diz que para mudar o mundo é preciso mudar a educação. Qual é o problema da educação e qual é a sua proposta?**

— O problema da educação não é, de forma alguma, o que os educadores pensam que é. Acreditam que os alunos não querem mais o que eles têm a oferecer. Aos alunos vão querer forçar uma educação irrelevante e estes se defendem com distúrbios de atenção e com desmotivação. Eu acho que a educação não está a serviço da evolução humana, mas sim da produção ou da socialização. Essa educação serve para adestrar as pessoas de geração em geração para que continuem sendo manipuladas como cordeiros pela mídia. Este é um grande mal social: querer usar a educação como uma maneira de embutir na mente das pessoas um modo de ver as coisas que irá atender ao sistema e à burocracia. Nossa maior necessidade é evoluir na educação para que as pessoas sejam o que elas poderiam ser.

A crise da educação não é uma crise, entre as muitas crises que temos, uma vez que a educação é o cerne do problema. O mundo está em uma profunda crise por não termos uma educação voltada para a consciência. Nossa educação está estruturada de uma forma que rouba as pessoas de sua consciência, seu tempo e sua vida.

O modelo de desenvolvimento econômico de hoje tem ofuscado o desenvolvimento da pessoa.

— **Como seria uma educação para a qual sejamos seres completos?**

— [...] Em vez de uma educação para a informação, precisamos de uma educação que trate do aspecto emocional e de uma educação da mente profunda.

— **A educação parece interessada apenas em desenvolver as pessoas racionais. Que outras partes mais poderiam ser desenvolvidas?**

— Eu coloco ênfase de que somos seres com três cérebros: temos cabeça (cérebro intelectual), coração (cérebro emocional) e intestino (cérebro visceral ou instintivo). [...] Desse meu ponto de vista, precisamos de uma educação para os seres com três cérebros. Uma educação que poderia ser chamada de holística ou integral. Se vamos educar a pessoa como um todo, devemos ter em mente que a pessoa não é apenas razão.

Ao sistema convém que cada pessoa não esteja em contato consigo mesma e nem que pense por si mesma. Por mais que se levante a bandeira da democracia, esse sistema tem muito medo de que as pessoas tenham uma voz e estejam conscientes. A classe política não está disposta a investir em educação.

— **A educação nos faz mergulhar em um mar de conceitos que nos separa da realidade e nos aprisiona em nossa própria mente. Como se pode sair dessa prisão?**

— Essa é uma grande questão, uma questão necessária no mundo educacional. [...] A pessoa precisa se alimentar de coisas a mais do que conceitos. O sistema educacional quer aprisionar o indivíduo em um lugar onde ele esteja submetido a uma educação conceitual forçada, como se não houvesse outra coisa na vida. É muito importante, por exemplo, a beleza, a capacidade de reverência, de admiração, de veneração e de devoção. Isso não tem a ver necessariamente com uma religião ou um sistema de crenças. É uma parte importante da vida interior que está se perdendo, da mesma forma que estão se perdendo belas áreas da superfície da Terra, à medida que se constrói e se urbaniza.

Texto adaptado de “A educação que rouba dos jovens a consciência, o tempo e a vida – entrevista com Claudio Naranjo”, disponível em: <https://www.revistapazeseduc.com/>. Acesso em: 7 de jun. 2018.

TEXTO 2

O cativo psicológico e o medo de ir mais longe

Recentemente chegaram à minha casa dois gatos que passaram por uma situação peculiar. Após quatro anos vivendo em uma casa, com total acesso a todos os espaços e convivendo ativamente com as pessoas com quem moravam, foram, por motivos que não vêm ao caso aqui, confinados a um espaço único da casa, no caso, o quintal. O espaço era limitado e infinitamente menor do que aquele em que eles estavam vivendo até então. O contato com as pessoas da casa passou a ser quase que somente nos momentos de troca de água e de ração e limpeza da areia higiênica.

O que chamou minha atenção foi o seguinte: esses dois gatos estavam muito assustados e com muito medo justamente do quê? Do excesso de espaço. O quintal aqui é bem amplo e eles simplesmente, ao chegarem, não tinham coragem de avançar no espaço inteiro. Limitavam-se a um pequeno espaço que consideravam seguro, e agiam como se tivesse um campo de força invisível que os impedisse de avançar mais. Quando se arriscavam, voltavam correndo para aquele espacinho que delimitaram como seguro.

Isso me fez refletir muito sobre isto: se gatos que viveram mais tempo com uma maior liberdade, tendo acesso a um mundo bem maior (antes, o mundo para eles era a casa inteira), ao serem confinados durante meses, acostumam-se com esse espaço menor e limitado, passando, então, a desconfiar de tudo que está fora desse espaço delimitado – ainda que esse espaço seja ruim e não apropriado para eles –, imagine só gatos que nascem e são criados já em um pequeno cativo?

Ora, isso se parece muito com a zona de conforto – ou de desconforto – em que nos instalamos tantas e tantas vezes e da qual temos tanto receio de sair. Muitas vezes agimos como gatos assustados que, mesmo tendo um mundo muito mais amplo e interessante à sua disposição, não têm coragem de sair daquele pequeno espaço delimitado que os deixa seguros, mesmo que este seja muitas vezes ruim e insuficiente.

Isso me lembrou o texto de Étienne de La Boétie chamado “Discurso da Servidão Voluntária”. Esse texto, publicado por volta de 1570 e escrito quando ele tinha apenas

dezoito anos de idade, discute justamente esta questão: por que as pessoas obedecem a determinadas regras se não têm, muitas vezes, nada nem ninguém que as faça obedecer de forma forçosa? Ele diz que mais do que tentar entender o que um tirano precisa ter e fazer para poder exercer poder sobre as massas, vale tentar entender por que as massas obedecem sem resistir.

É como se, inicialmente, fosse necessário fechar a porta impedindo a entrada dos gatos na casa, mas, depois de um tempo, não precisasse mais da barreira física. Cria-se um cativo psicológico, de forma que os gatos não saem mais de seu espaço mesmo que nada os impeça de fato. Eles se acostumam com os impedimentos e com as barreiras e passam a temer deixar aquela situação.

Tenho a impressão de que o mesmo acontece conosco. Parte desse processo já começa na educação: desde muito pequenos já somos colocados em salas de aula, somos obrigados a ficar sentados e a seguir diversas regras que, com o passar do tempo, interiorizamos como verdades inabaláveis. E, quando enxergamos possibilidades de novos e infinitos mundos que poderíamos explorar, nós simplesmente paralisamos, como se houvesse o tal campo de força invisível. Não damos um passo a mais, mesmo que não haja nada nem ninguém nos impedindo. [...]

Criamos um roteiro de vida a ser seguido. E, incrivelmente, acreditamos que esse é o mundo.

Texto adaptado de “O cativo psicológico e o medo de ir mais longe”, disponível em: <https://www.pensarcontemporaneo.com/> Acesso em: 7 de jun. 2018.

GÊNERO TEXTUAL 1 – RESPOSTA ARGUMENTATIVA

Contexto e comando de produção: Você, como aluno do Ensino Médio, refletiu sobre sua experiência escolar e, a fim de ampliar debates sobre a educação, resolveu se posicionar a respeito das práticas pedagógicas em que você está inserido. Considerando os textos de apoio, escreva uma RESPOSTA ARGUMENTATIVA para a seguinte questão: *O modelo de educação em que você, estudante, está inserido possibilita sua formação emocional e sua formação intelectual?* Seu texto será publicado no jornal on-line do colégio em que você estuda. Caso opte por assiná-lo, utilize **apenas** ESTUDANTE. Seu texto deve conter o mínimo de 10 e o máximo de 15 linhas.

5

10

15

RASCUNHO

GÊNERO TEXTUAL 2 – TEXTO INSTRUCIONAL

Contexto e comando de produção: Seu colégio está reformulando programas e atividades pedagógicas e resolveu coletar sugestões fundamentadas em vivências escolares dos seus alunos. Você, considerando sua experiência como estudante desse colégio, e após a leitura dos textos de apoio, resolve elaborar um TEXTO INSTRUCIONAL endereçado à equipe pedagógica, no qual apresenta sugestões de práticas pedagógicas que encorajem a formação integral e a liberdade (com responsabilidade) dos estudantes. Seu texto deve conter o mínimo de 10 e o máximo de 15 linhas.

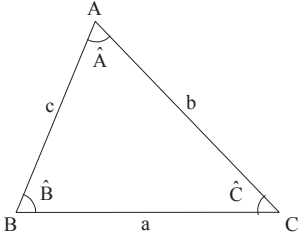
5

10

15

RASCUNHO

Fórmulas
$T = \frac{2\pi}{\omega}$ $x(t) = A \cos(\omega t + \phi)$ $v(t) = -\omega A \sin(\omega t + \phi)$ $a(t) = -\omega^2 A \cos(\omega t + \phi)$ $v = \lambda f$ $n = \frac{c}{v}$ $n_1 \sin(\theta_1) = n_2 \sin(\theta_2)$ $p = p_{\text{atm}} + \rho_{\text{água}} g h$ $E_c = \frac{3}{2} n R T$ $p V = n R T$ $\frac{p_1 V_1}{T_1} = \frac{p_2 V_2}{T_2}$ $\Delta T_c = K_c W i$
Constantes Físicas
$G = 6,67 \times 10^{-11} \text{ Nm}^2 / \text{kg}^2$ $k = 9 \times 10^9 \text{ Nm}^2 / \text{C}^2$ $\mu_0 = 4\pi \times 10^{-7} \text{ Tm} / \text{A}$ $c = 3 \times 10^8 \text{ m} / \text{s}$ $\rho_{\text{água}} = 1,0 \text{ g} / \text{cm}^3$ $c_{\text{água}} = 1,0 \text{ cal} / \text{g}^\circ\text{C}$ $c_{\text{vapor d'água}} = 0,5 \text{ cal} / \text{g}^\circ\text{C}$ $L_{F(\text{água})} = 80 \text{ cal} / \text{g}$ $L_{V(\text{água})} = 540 \text{ cal} / \text{g}$ $1 \text{ cal} = 4,18 \text{ J}$ $R = 0,082 \frac{\text{atm L}}{\text{mol K}}$ $1 \text{ atm} = 1,013 \times 10^5 \text{ N} / \text{m}^2$

Trigonometria
<p>Se α é um ângulo agudo em um triângulo retângulo, então:</p> $\text{sen } \alpha = \frac{\text{medida do cateto oposto a } \alpha}{\text{medida da hipotenusa}};$ $\text{cos } \alpha = \frac{\text{medida do cateto adjacente a } \alpha}{\text{medida da hipotenusa}};$ $\text{tg } \alpha = \frac{\text{medida do cateto oposto a } \alpha}{\text{medida do cateto adjacente a } \alpha}.$
<div style="display: flex; align-items: center;"> <div style="flex: 1;">  </div> <div style="flex: 1;"> <p>Lei dos senos:</p> $\frac{a}{\text{sen}(\hat{A})} = \frac{b}{\text{sen}(\hat{B})} = \frac{c}{\text{sen}(\hat{C})}$ <p>Lei dos cossenos:</p> $a^2 = b^2 + c^2 - 2bc \cos(\hat{A})$ </div> </div>
$\text{sen}(x \pm y) = \text{sen } x \cos y \pm \text{sen } y \cos x$ $\text{cos}(x \pm y) = \text{cos } x \cos y \mp \text{sen } x \text{sen } y$
<p>Área de um triângulo com medida de um lado igual a b e altura relativa ao lado de medida b igual a h: $A = \frac{bh}{2}$</p>
Análise Combinatória
$P_n = n!$ $A_{n,r} = \frac{n!}{(n-r)!}$ $C_{n,r} = \frac{n!}{(n-r)! r!}$ $(a + b)^n = \sum_{i=0}^n C_{n,i} a^{n-i} b^i$

CONHECIMENTOS GERAIS

Questão 01

Sobre a dança moderna, assinale o que for **correto**.

- 01) O tronco é o eixo do trabalho corporal na dança moderna; é o ponto de partida de qualquer movimento.
- 02) Não há espaço para a improvisação, tampouco para movimentos livres e coreografias que exploram o chão.
- 04) A respiração confere ritmo aos movimentos, que são trabalhados em expansão e em condensação, com as extremidades ora mais afastadas, ora mais próximas ao centro do corpo.
- 08) Ela propicia o desenvolvimento da consciência corporal dos bailarinos, a fim de que entendam suas estruturas e saibam explorá-las da melhor maneira possível, integrando aos movimentos as emoções do intérprete.
- 16) A dança-teatro é uma vertente da dança moderna inspirada nas artes cênicas; mistura a oralidade e os recursos do teatro à expressão corporal da dança.

Questão 02

Para Immanuel Kant (1724-1804), a consciência moral humana é formada a partir de imperativos categóricos que, ao mesmo tempo em que pressupõem a liberdade da vontade do agente, ordenam também que as ações sejam praticadas unicamente pelo dever incondicionado. Sobre o imperativo categórico, assinale o que for **correto**.

- 01) É uma lei moral interior, formal, necessária e de validade universal, fundada exclusivamente na razão.
- 02) É um princípio moral que ordena ações movidas pelo sentimento de compaixão para com o próximo.
- 04) Pressupõe a autonomia da vontade na escolha de máximas do bem moral e, ao mesmo tempo, impõe-se aos homens como uma lei do dever.
- 08) Ordena ações praticadas apenas “por dever”, motivadas pelo respeito à lei moral e que afirmam a dignidade da pessoa humana, considerando esta como fim, e não apenas como meio.
- 16) É um mandamento moral heterônomo que nos é imposto pela vontade de Deus, razão pela qual ordena todas as ações moralmente boas.

Questão 03

O campo de reflexão da filosofia política se ocupa do fenômeno político e das características que o diferenciam das demais questões sociais, analisando instituições, práticas e projetos das sociedades políticas e civis. Sobre a historicidade dos fenômenos políticos e a relação entre sociedade e instituições, assinale o que for **correto**.

- 01) Para o socialismo científico, cujos principais pensadores foram Karl Marx e Friedrich Engels, o Estado era uma instituição que interferia na luta de classes de modo parcial, uma vez que tomava partido das classes sociais dominantes.
- 02) O nacionalismo, fenômeno político-ideológico que ganhou força na primeira metade do século XIX, baseava-se na noção de vínculos étnicos, linguísticos e históricos existentes entre um grupo de pessoas. Esses fatores foram importantes nos movimentos pela unificação da Itália e da Alemanha.
- 04) O conservadorismo político manteve-se inabalável durante o século XIX, uma vez que as monarquias absolutistas restauradas em alguns países europeus não foram enfraquecidas e desarticuladas pelas rebeliões liberais e nacionalistas que ocorreram no período.
- 08) A sociedade civil se caracteriza por relações sociais que se desenvolvem fora do poder institucional do Estado. Fazem parte da sociedade civil os sindicatos, as empresas, os movimentos populares, os clubes, as associações culturais.
- 16) Democracia e ditadura são tipos de regimes políticos que podem ser empregados pelo Estado para se relacionar com a sociedade civil.

Questão 04

Sobre o regime republicano no Brasil, instaurado em 15 de novembro de 1889, assinale o que for **correto**.

- 01) A República da Espada, período republicano de 1889 a 1894, foi comandada pelos governos militares dos marechais Deodoro da Fonseca e Floriano Peixoto.
- 02) Foram características da nascente República brasileira a inclusão e a participação das camadas sociais mais pobres nos assuntos políticos, as quais deixaram de ser, a partir de então, um grupo marginalizado.
- 04) Um dos pontos importantes da Constituição Republicana promulgada em 1891 foi o estabelecimento do voto do eleitorado feminino, dos analfabetos, dos padres e dos soldados.
- 08) No governo de Deodoro da Fonseca a grande quantidade de papel-moeda emitida sem lastro provocou o aumento da inflação, conhecido como crise do Encilhamento, caracterizada pela febre especulativa, pela falência das indústrias recém-surgidas e pelo desemprego.
- 16) No início da República, as áreas centrais do Rio de Janeiro, então capital, passaram por um processo de revitalização arquitetônica, fazendo que os cortiços dessem lugar a novas avenidas e a construções mais arrojadas.

Questão 05

Sobre as atividades agropecuárias e o desenvolvimento do espaço rural no Brasil, assinale o que for **correto**.

- 01) A chamada “Revolução Agrícola” ocorreu no século XIX e destacou-se pela mecanização no campo e pelo processo de industrialização na agricultura. Nesse processo houve grande incremento da produção industrial e controle humano sobre os recursos naturais.
- 02) Em meados do século XIX, a produção agrícola de alimentos, como o trigo, foi organizada em grandes propriedades com alto nível de capitalização e de especialização produtiva.
- 04) O modelo agrícola de *plantations* originou-se da expansão colonial europeia. Os portugueses introduziram a monocultura da cana-de-açúcar utilizando mão de obra predominantemente escrava em grandes extensões de terras e com produção voltada para a exportação, e não para os mercados locais.
- 08) A primeira constituição republicana, de 1891, transferiu as terras públicas para o patrimônio dos estados. As oligarquias regionais que controlavam os governos estaduais conseguiram regularizar o vasto apossamento de terras empreendido pelos grandes proprietários.
- 16) A agricultura itinerante, de herança indígena, é conhecida como roça. A prática é atear fogo à mata para limpar e preparar o terreno para sementeira, somada à ação das chuvas e à não utilização de adubos, o que leva ao esgotamento precoce dos solos.

Questão 06

No Brasil, durante o século XIX o cultivo do café tornou-se a principal atividade econômica. Sobre a expansão da cafeicultura no País, assinale o que for **correto**.

- 01) A passagem do café pelo Vale do Paraíba fluminense e paulista, entre 1790 e 1850, gerou riqueza seguida de estagnação. Com a decadência dessa área, o Oeste paulista assumiu a dianteira da produção. A economia cafeeira desse período apoiou-se nas relações de trabalho escravo.
- 02) Na segunda metade do século XIX, o espaço de circulação do café em São Paulo foi ampliado com a implantação de ferrovias que ligavam as áreas produtoras ao porto de Santos.
- 04) Na região Sul, seu cultivo foi implantado nas áreas de planaltos a partir da segunda metade do século XIX por imigrantes, em sua maioria de origem eslava. Foi desenvolvido em pequena produção familiar, aliado à extração da madeira e da erva-mate, que complementava a economia da região.
- 08) No Nordeste, a instalação de uma densa rede de ferrovias foi realizada, em grande parte, pelo Estado brasileiro, que tinha como objetivo atender as áreas de escoamento de produtos exportáveis, em especial o café e o algodão.
- 16) No final do século XIX, a cultura cafeeira se expandiu para o Setentrão paranaense, em especial para o Norte Velho, e representou a continuação da “marcha para o oeste” empreendida pelos paulistas.

Questão 07

Os resultados gerais do Censo Demográfico de 2010 mostraram os avanços sociais no Brasil na última década. Apesar de as condições de vida do povo brasileiro apresentarem um avanço na primeira década do século XXI, ainda há grandes desigualdades. Nos grandes centros urbanos, os problemas relacionados às desigualdades sociais têm aumentado e provocam impactos no espaço urbano. (Adaptado de ALMEIDA, L. M. A.; RIGOLIN, T. B. *Fronteiras da globalização*. v.3. São Paulo: Ática, 2013, p. 124). Assinale o que for **correto**.

- 01) Entre os principais indicadores dessas desigualdades estão aqueles que medem o acesso à moradia, ao saneamento básico, à coleta e ao tratamento de lixo. A ausência ou o déficit de moradia e desses serviços agrava os impactos ambientais nas cidades.
- 02) A forma de ocupação urbana no Brasil tem se configurado pelo aumento da distância entre ricos e pobres. A concentração da riqueza permite a uma pequena parte da sociedade viver em condomínios fechados de alto padrão, que, fortificados por aparatos de segurança, aprofundam a fragmentação do espaço urbano.
- 04) No processo de expansão urbana, os especuladores imobiliários buscam, cada vez mais, áreas próximas aos fragmentos florestais para a incorporação de loteamentos e para a construção de condomínios de alto e médio padrões.
- 08) O aumento do número de comunidades carentes (favelas, cortiços, edifícios abandonados) que ocupam áreas de risco suscetíveis a enchentes ou a desmoronamentos potencializa os impactos ambientais. A ausência de infraestrutura, ou sua precariedade, e práticas clandestinas agravam as condições de vida dessas comunidades.
- 16) A organização de associações de moradores, como o Movimento dos Trabalhadores Sem Teto (MTST), interessada em melhorias do espaço urbano e financiada pelo poder público, tem realizado ações visando dirimir os impactos ambientais causados pelas favelas.

Questão 08

Uma das formas de se pensar a cidadania é entender que ela não nasce pronta, mas que foi se construindo ao longo do tempo pela aquisição de direitos por diferentes atores sociais. Sobre o tema da cidadania, assinale o que for **correto**.

- 01) A cidadania deve ser composta por direitos civis, políticos e sociais.
- 02) Os direitos políticos se resumem ao direito de votar.
- 04) Os direitos civis abrigam as liberdades individuais e de direitos perante a lei.
- 08) A cidadania se realiza plenamente no direito de ir e vir.
- 16) Os direitos sociais compreendem garantia de trabalho, habitação, transporte público, segurança, previdência social, educação e saúde para a população como um todo.

Questão 09

Sobre tipos e processos de reprodução dos seres vivos, assinale o que for **correto**.

- 01) As bactérias se reproduzem basicamente por bipartição ou por cissiparidade, um mecanismo que aumenta a variabilidade genética desses organismos.
- 02) As algas podem se reproduzir assexuadamente por bipartição, por formação de esporos ou por fragmentação.
- 04) As plantas podem se reproduzir de forma assexuada por brotamento e de forma sexuada através de um ciclo haplodiplobiôntico.
- 08) Os répteis produzem ovos classificados como anamnióticos e apresentam desenvolvimento indireto.
- 16) Os mamíferos apresentam meiose gamética, fecundação interna e desenvolvimento direto.

Questão 10

Sobre aspectos morfológicos e de organização dos seres vivos, assinale o que for **correto**.

- 01) Os cnidários apresentam organização corporal simples, com algumas estruturas específicas que ajudam na alimentação, como óstios, átrio, ósculos, coanócitos.
- 02) Os artrópodes são celomados, com tubo digestório completo, sistema circulatório fechado e sistema nervoso ventral.
- 04) Os condrictes formam um grupo de animais caracterizados por apresentar corpo coberto por escamas dérmicas e brânquias recobertas por opérculo.
- 08) Os fungos são eucariontes, unicelulares ou pluricelulares; os pluricelulares são formados por hifas, cujo conjunto é denominado micélio.
- 16) Briófitas e pteridófitas apresentam como característica comum as presenças de anterídeo e de arquegônio.

Questão 11

Sobre pressão, pressão arterial e circulação sanguínea, assinale o que for **correto**.

- 01) Nos mamíferos, a circulação sanguínea é fechada, dupla e completa, e o coração recebe sangue venoso e sangue arterial, que não se misturam.
- 02) Nos primatas, a pressão sistólica é uma medida da pressão venosa, enquanto a pressão diastólica é uma medida da pressão arterial.
- 04) Ao nível do mar, 760mmHg correspondem à pressão de 1atm.
- 08) Pressão é uma grandeza física que relaciona a componente perpendicular de uma força que atua em uma superfície e a área dessa superfície.
- 16) Nos mamíferos, pressão arterial é a pressão provocada nas paredes internas das artérias pelo sangue.

Questão 12

As mudanças provocadas pelo avanço do conhecimento têm proporcionado significativas alterações tanto no meio urbano quanto no rural. Na maioria das vezes, os resultados desse avanço trazem diversos benefícios para a população em geral. No entanto, quando esses resultados são aproveitados de forma indiscriminada ou sem planejamento adequado, podem gerar problemas graves para o meio ambiente e para a sociedade. Sobre o assunto, assinale o que for **correto**.

- 01) A inversão térmica é um problema socioambiental comum aos ambientes urbanos modernos. Ela é responsável por intensificar a retenção de gases altamente tóxicos na superfície, como o monóxido de carbono (CO), que pode agravar problemas do sistema respiratório humano ou mesmo provocar a morte como consequência da formação de carboxiemoglobina.
- 02) Com o desenvolvimento das indústrias vinícolas, um procedimento amplamente utilizado é o uso de bactérias, como as acetobactérias (gêneros *Acetobacter* e *Gluconobacter*), na realização de um processo denominado “fermentação acética”.
- 04) Um dos impactos do agronegócio é o uso intensivo de fertilizantes que, através da eutrofização, contribui para o crescimento de algas do gênero *Monodus* (unicelulares) ou *Cladophora* (pluricelulares), diminuindo o oxigênio das águas dos rios e podendo provocar a morte de peixes.
- 08) A falta de saneamento básico é um problema grave nas áreas urbanas brasileiras, podendo se associar a focos de proliferação de doenças como cólera, dengue, febre amarela, chikungunya, zika, infecções provocadas por protozoários.
- 16) Uma das grandes descobertas da indústria farmacêutica na produção de antibióticos foi a utilização de seres vivos unicelulares, como os vírus pertencentes ao Reino Protista.

Questão 13

O quadro a seguir apresenta algumas informações nutricionais (quantidades por porção de alimento) de alguns alimentos.

Informações nutricionais	Alimentos		
	A	B	C
Carboidratos (g)	0	50	30
Proteínas (g)	40	0	10
Gorduras (g)	20	20	0

Assinale o que for **correto**.

- 01) Para uma dieta com exatamente 170g de carboidratos, 160g de proteínas e 80g de gorduras, devemos consumir três porções do alimento A, uma do B e quatro do C.
- 02) No processo de digestão desses alimentos, ocorrem contrações peristálticas da musculatura lisa do esôfago, encaminhando-os ao estômago.
- 04) A matriz que representa os dados desse quadro é uma matriz triangular.
- 08) Ao ingerirmos o alimento B, este é mantido dentro do estômago, onde sofre a ação da enzima pepsina.
- 16) Ao ingerirmos duas porções, uma de cada tipo, dos alimentos apresentados, a quantidade de nutrientes ingeridos, segundo as possibilidades de combinação, não excede 80g de carboidratos, 50g de proteínas e 40g de gorduras.

Questão 14

Todos os sistemas de um organismo funcionam em conjunto de modo a manter suas condições internas compatíveis com a vida. Com base nos conhecimentos sobre a fisiologia de mamíferos, assinale o que for **correto**.

- 01) As proteínas, após serem ingeridas, são hidrolisadas no intestino sob ação da enteroquinase e são convertidas em peptídeos, que são absorvidos através da mucosa intestinal.
- 02) O sistema circulatório é o conjunto de órgãos e de estruturas responsáveis pela filtração e pela eliminação de substâncias potencialmente tóxicas.
- 04) A azia estomacal é muitas vezes causada pelo excesso de ácido clorídrico no estômago. Para controlar esse sintoma é comum a utilização de antiácido, como o leite de magnésia, que neutraliza esse ácido pela reação:

$$2 \text{HCl} + \text{Mg}(\text{OH})_2 \rightarrow \text{MgCl}_2 + 2\text{H}_2\text{O}.$$
- 08) Os rins excretam substâncias pouco solúveis, como fosfatos de cálcio ($\text{Ca}_3(\text{PO}_4)_2$), oxalato de cálcio (CaC_2O_4), que podem se cristalizar formando cálculos renais.
- 16) Parte das moléculas de gás carbônico originadas na respiração celular reage com a água no interior dos eritrócitos (hemácias) e forma ácido carbônico (H_2CO_3). Essa reação é catalisada pela enzima anidrase carbônica.

Questão 15

Sobre geração de calor e efeitos da temperatura na manutenção da vida, assinale o que for **correto**.

- 01) A febre é uma reação do corpo que se caracteriza por acelerar as reações químicas, fato que pode promover a “cura” mais rapidamente. Entretanto o aumento drástico da temperatura pode causar a morte por desativação de algumas substâncias vitais.
- 02) As complexas reações químicas que envolvem a oxidação do açúcar no organismo são consideradas fontes primárias de energia (calor) para a manutenção da vida.
- 04) Animais homeotermos possuem temperatura corporal que varia em função da alteração da temperatura ambiente.
- 08) A atividade enzimática é constante, independentemente da temperatura do meio.
- 16) O número e a frequência de colisões efetivas entre as moléculas participantes das reações químicas serão maiores se a temperatura do meio for mais elevada.

Questão 16

Assinale o que for **correto**.

- 01) Quando um raio de luz incide paralelamente ao eixo central de uma lente delgada divergente, ele é refratado na direção do foco imagem dessa lente.
- 02) Lentes divergentes possuem foco imagem e foco objeto reais.
- 04) Todo raio de luz que incide em um espelho esférico passando pelo seu foco é refletido paralelamente ao eixo principal do espelho.
- 08) Quando um raio de luz atravessa a superfície de separação de um meio menos refringente para um meio mais refringente, ele se afasta da normal ao plano de incidência do raio de luz.
- 16) O ângulo limite é o menor ângulo de incidência de luz em uma superfície de separação entre dois meios a partir do qual essa luz é totalmente refletida.

Questão 17

Considere uma corda tensionada horizontalmente, com a extremidade final fixa em uma parede. O comprimento da corda é de 12m, a densidade linear dos 8m iniciais é 0,06kg/m e a do restante da corda é 0,08kg/m. Com um movimento vertical na extremidade livre, forma-se uma onda na corda. Com base nessas informações, assinale o que for **correto**.

- 01) Essa onda é longitudinal.
- 02) A massa da parte menos densa da corda corresponde a 70% da massa total da corda.
- 04) Se, por mudança do movimento na extremidade livre, o período da onda aumentar em 25%, então a frequência diminuirá em 20%.
- 08) A frequência da onda não se altera quando ela atravessa da parte menos densa para a parte mais densa da corda.
- 16) Considerando somente a parte menos densa da corda, se a velocidade da onda não se altera e a frequência dobra, então o comprimento da onda também dobra.

Questão 18

Um corpo extenso é colocado sobre um plano horizontal a uma distância D do orifício de uma câmara escura de comprimento d .

O orifício dessa câmara escura está a uma altura $O = \frac{H}{2}$ em relação ao plano horizontal, em que H é a altura do corpo extenso. Com base nessas informações, assinale o que for **correto**.

- 01) Se D for muito menor que d , a imagem do corpo extenso, formada no fundo da câmara escura, será maior que o objeto e direita.
- 02) O Princípio da Propagação Retilínea da Luz explica a formação da imagem no fundo da câmara escura.
- 04) Se a distância do objeto em relação à câmara escura for reduzida à metade, a altura da imagem formada no fundo dessa câmara escura será duplicada.
- 08) Se o ângulo entre os raios de luz que incidem no orifício da câmara escura for de 60° , então $H = \frac{2D}{\sqrt{3}}$.
- 16) Se o ângulo entre os raios de luz que emergem do orifício no interior da câmara escura for de $\frac{\pi}{3}$ rad, a tangente desse ângulo vale $\frac{i}{2d}$, em que i é a altura da imagem.

Questão 19

Para se fazer uma bola de tênis, a matéria-prima inicial é a borracha, que, prensada em moldes, ganha formato de conchas, às quais se adiciona o NH_4NO_2 (nitrito de amônio). Duas conchas são unidas com uma cola especial e, após essa operação, a bola passa por um processo de vulcanização a 200°C para melhorar a colagem e ganhar pressão interna graças à seguinte reação química que ocorre em seu interior:



Depois dessa etapa, a bola recebe uma cobertura de feltro e é embalada a vácuo para não perder pressão interna. Com base nessas informações e em conhecimentos de física e de química, assinale o que for **correto**.

- 01) Obtém-se água em estado de vapor porque a temperatura da reação está acima de 100°C .
- 02) A bola de tênis é embalada a vácuo para garantir que só haja variação de pressão em seu interior como resposta à variação de temperatura.
- 04) O gás responsável pela pressão interna da bola de tênis é o N_2 .
- 08) A decomposição do NH_4NO_2 é um processo exotérmico.
- 16) O NH_4NO_2 pode ser obtido pela neutralização total do HNO_2 por NH_4OH .

Questão 20

Assinale o que for **correto**.

- 01) Calor ou energia térmica é a energia transferida de um corpo para outro em razão da diferença de temperatura entre esses corpos.
- 02) A energia de ligação química ou entalpia de ligação é a energia liberada na quebra de um mol de ligação, no estado sólido, entre átomos de uma mesma substância à temperatura ambiente.
- 04) A energia térmica é a energia contida em uma substância devido ao movimento de seus átomos ou de suas moléculas.
- 08) Quando uma certa quantidade de matéria sofre mudança de estado, energia térmica é adicionada ou removida, enquanto a temperatura permanece inalterada.
- 16) A entropia nos fornece uma medida indireta da energia total das partículas ou moléculas de um sistema físico e não pode ser alterada em processos isotérmicos.

Questão 21

Com base nos princípios fundamentais de química inorgânica sobre a classificação das substâncias, assinale o que for **correto**.

- 01) NaOH é uma base forte.
- 02) NaCl é um sal amplamente utilizado para temperar alimentos.
- 04) HCl é um oxiácido fraco.
- 08) NH_3 é uma base distinta das demais, pois não possui um metal em sua composição.
- 16) NaClO é um óxido.

Questão 22

O ZnSO_4 ($161,45\text{g/mol}$) é um sal misturado ao adubo para recuperar deficiências nutricionais do solo. Sabe-se que a maior parte dos reagentes químicos empregados em escala industrial contém impurezas e que, no caso do ZnSO_4 , é possível encontrar traços de Pb^{2+} e Cd^{2+} , metais altamente tóxicos e que podem poluir o solo e os rios. Considerando que um lote de 1 tonelada de ZnSO_4 tenha sido analisado quimicamente e que ele tenha apresentado impurezas de $0,002\%$ de Pb^{2+} e de $0,01\%$ de Cd^{2+} , assinale o que for **correto**.

- 01) O lote possui 200g de Pb^{2+} .
- 02) Ao se dissolver o ZnSO_4 em água, obtém-se uma solução não eletrolítica.
- 04) $8,07\text{g}$ de ZnSO_4 dissolvidos em 500mL de água produzem uma solução com aproximadamente $0,10\text{mol/L}$ de concentração molar de SO_4^{2-} .
- 08) Em uma fração aleatória do lote descrito há maior probabilidade de encontrarmos impurezas representadas pelo Pb^{2+} do que pelo Cd^{2+} .
- 16) Obtém-se uma solução de $0,750\text{g/L}$ de ZnSO_4 ao se dissolverem $0,15\text{g}$ do sal em 200mL de água.

Questão 23

Dadas as matrizes

$$A = \begin{pmatrix} 1 & 4 & -1 \\ -2 & -3 & 1 \\ 2 & 5 & -3 \end{pmatrix}, B = \begin{pmatrix} 1 \\ -4 \\ 8 \end{pmatrix} \text{ e } X = \begin{pmatrix} x \\ y \\ z \end{pmatrix} \text{ com } x, y, z \in \mathbb{R},$$

assinale o que for **correto**.

- 01) O sistema $A \cdot X = B$ não admite solução.
 02) $B^t \cdot A = C$, em que C é uma matriz de ordem 3.
 04) Sendo $O_{3 \times 1}$ a matriz nula, o sistema $A \cdot X = O$ é possível determinado.
 08) Sendo A^{-1} a matriz inversa de A , então $C = A^{-1} \cdot B$, com

$$C = \begin{pmatrix} 2 \\ -1 \\ -3 \end{pmatrix}.$$

16) $\det(A^{-1} \cdot A) = 1$.

Questão 24

Em um *pet shop* há 3 gatos e 5 cães. Sabemos que 3 desses animais são pretos, 4 são brancos e 1 é malhado. Além disso, pelo menos 1 cachorro é preto. Assinale o que for **correto**.

- 01) A probabilidade de haver exatamente 1 cachorro preto é de $\frac{1}{6}$.
 02) A probabilidade de haver pelo menos 1 gato branco e pelo menos 2 cachorros brancos é de $\frac{2}{3}$.
 04) A probabilidade de haver um cachorro malhado é maior do que a probabilidade de haver um gato malhado.
 08) Se um animal for escolhido ao acaso, a probabilidade de ele ser um cachorro preto é de $\frac{1}{8}$.
 16) Se um animal for escolhido ao acaso, a probabilidade de ele ser um gato malhado é de $\frac{1}{16}$.

Questão 25

Assinale o que for **correto**.

- 01) A equação $\text{tg}^2 x - \text{tg} x = 0$ possui exatamente duas soluções no intervalo $[0, 2\pi)$.
 02) O período da função $f(x) = \cos(\pi(x+4))$ é 2π .
 04) Para qualquer número real x , tem-se $\text{sen}\left(x - \frac{\pi}{2}\right) \cdot \text{sen}\left(x + \frac{\pi}{2}\right) \leq 0$.
 08) O determinante da matriz $\begin{pmatrix} \cos x & 1 + \text{sen} x \\ -\text{sen} x & \cos x \end{pmatrix}$ assume valores positivos, negativos e nulos.
 16) Se em um triângulo com lados de medidas a , b e c tivermos $b^2 + c^2 < a^2$, então o ângulo oposto ao lado de medida a tem medida maior que $\frac{\pi}{2}$.

LÍNGUA PORTUGUESA

TEXTO

Meritocracia: uma meditação sobre o novo rico e a vergonha de ser pobre

(Márcia Tiburi)

1 Houve um tempo em que não se falava de classes
2 sociais. Era preciso insistir que elas não existissem. De
3 um lado para que a desigualdade não aparecesse, de
4 outro para que não aparecesse algo ainda mais triste, a
5 vergonha por ser objeto da opressão que atinge muita
6 gente. [...]

7 A chamada classe média baixa é a mais triste
8 herdeira da miséria espiritual que está no cerne das
9 classes donas do capital. Por miséria espiritual,
10 entendemos um conjunto de afetos e de posições
11 políticas que vão da inveja à destrutividade, do
12 analfabetismo político à prepotência, do complexo de
13 inferioridade disfarçado de superioridade ao
14 punitivismo jurídico ao qual se adere com facilidade
15 para se parecer moralmente bem situado. [...]

Meritocracia

16 O que vem sendo chamado de meritocracia faz
17 parte desses processos. O poder do mérito
18 desenvolveria uma sociedade de vencedores e
19 vencidos, como defendem autores neoliberais. Sorte de
20 quem for vencedor, azar de quem for vencido. Mérito é
21 um termo usado para falar dos ricos que já são ricos e
22 podem se tornar ainda mais ricos, e dos pobres que
23 conseguem se tornar cidadãos de classe média e que
24 mudam de condição econômica. Foi a ascensão do que
25 conhecemos como o “novo rico”, aquele grupo que deu
26 um salto econômico em termos de classe, que trouxe à
27 moda a ideia de mérito.

28 O novo rico, um tipo de classe média, se constitui
29 uma classe amparada na imitação dos muito ricos,
30 seus hábitos, usos e costumes. Toda classe média baixa
31 sofre a influência dessa estética e desses hábitos. O
32 novo rico aproveita do “aparecer” com o objetivo
33 explícito de enganar menos os outros do que a si
34 mesmo. Por isso, quando melhor remunerado, quando
35 alcançou o capital, ele compra logo os signos da
36 riqueza: o carro de marca, a casa em Miami, o
37 restaurante da moda, o relógio, a bolsa, a viagem. Mas
38 o novo rico é um modelo, e cada classe é “nova rica” à
39 sua maneira. Cada um compra o que pode. Se não der
40 para tudo isso, pode ser os óculos escuros do camelô
41 no lugar do de marca, pode ser a camiseta da loja do
42 shopping no lugar da casa em Miami ou um tênis no
43 lugar do carro. [...]

44 A classe média baixa, aquela que tem acesso aos
45 produtos de “qualidade” variável conforme seu poder
46 de compra, inclusive aos produtos da indústria cultural
47 de “qualidade”, é fruto do paradigma capitalista que
48 oprime e seduz ao mesmo tempo. O medo de perder o
49 que se conseguiu por meio de sacrifícios e esforços –
50 mesmo que o que se tenha conseguido seja muito
51 pouco comparado aos realmente ricos – coloca muitas
52 pessoas inconscientemente a serviço da ideologia
53 meritocrática, ela mesma uma forma de autodefesa
54 simbólica para quem tem poucas chances concretas de
55 ascensão econômica ou social.

Vergonha

56 A vergonha de ser pobre convoca a essa ideologia.
57 Ela obriga muita gente a tentar parecer o que não é.

60 Mas isso é compreensível. [...]. As pessoas tendem a se
61 medir pelas posses, pois os bens são um sinal de
62 segurança e *status* em uma sociedade na qual coisas
63 valem demais e, certamente, mais do que as próprias
64 pessoas. [...]

65 Ainda sobre a classe média, quem consegue mudar
66 de classe social, muitas vezes, faz questão de esquecer
67 de onde veio. O pertencimento a uma classe é para
68 muitos sinônimo de sofrimento. A vergonha é um *plus*
69 de sofrimento para quem já sofre com a miséria e a
70 pobreza. Melhor esquecer a vergonha e acreditar na
71 ilusão.

72 Por outro lado, há quem seja capaz de “capitalizar”
73 a própria pobreza e, nesse caso, temos que voltar à
74 análise dialética de uma sociedade na qual tudo e todos
75 se transformam em mercadoria. Nem todos conseguem
76 se reconciliar com a vergonha e enfrentar a crítica
77 social e a cultural necessárias em uma situação dessas,
78 muitos preferem recalá-la. Não se deve julgar uma
79 pessoa por isso, mas, antes, investigar o que está em
80 jogo para buscar transformar esse cenário.

81 Só assim conseguiremos devolver os cidadãos à
82 luta política que lhes dá dignidade real.

Texto adaptado de: <https://revistacult.uol.com.br/home/meritocracia-novo-rico-vergonha-pobre/>. Acesso em: 24 maio 2018.

Questão 26

Assinale o que for **correto** quanto ao conteúdo do texto.

- 01) De acordo com a autora, “o carro de marca, a casa em Miami, o restaurante da moda, o relógio, a bolsa, a viagem.” (linhas 37 e 38) são representações da riqueza.
- 02) O texto é um artigo de opinião em que a autora faz uma reflexão sobre a meritocracia, o novo rico e a vergonha de pertencer ou de ter pertencido à classe baixa.
- 04) A autora argumenta que a classe média baixa trouxe à moda a ideia de mérito.
- 08) A autora afirma que a classe média baixa adquire bens materiais conforme seu poder de compra por desejar mostrar que pertence a uma classe social mais alta.
- 16) No início do texto, a autora afirma que não se falava em classes sociais porque não havia a consciência da vergonha de a classe baixa ser objeto da opressão.

Questão 27

Assinale o que for **correto** quanto ao emprego de elementos linguísticos no texto.

- 01) O vocábulo “elas” (linha 2) está substituindo a expressão “classes sociais” (linhas 1 e 2).
- 02) A expressão “ideologia meritocrática” (linhas 53 e 54) é retomada por “essa ideologia.” (linha 58).
- 04) O vocábulo “isso” (linha 79) retoma a ideia de que nem todos conseguem mudar de classe social.
- 08) Em “seus hábitos, usos e costumes.” (linha 31), o pronome possessivo remete à expressão “novo rico” (linha 29).
- 16) O vocábulo “ele” (linha 36) tem como referente a expressão “novo rico” (linha 33).

Questão 28

Assinale o que for **correto** a respeito de elementos linguísticos no texto.

- 01) A forma verbal “desenvolveria” (linha 19), empregada pela autora, expressa certeza quanto ao desenvolvimento de uma sociedade de vencedores e de vencidos.
- 02) As expressões “De um lado” (linhas 2 e 3) e “de outro” (linhas 3 e 4) introduzem duas posições contrárias sobre as desigualdades sociais.
- 04) As expressões “de marca” (linha 37) e “da moda” (linha 38) funcionam como adjetivos e qualificam os substantivos que as acompanham.
- 08) O vocábulo “certamente” (linha 63) indica um grau de comprometimento da autora quanto ao fato de que as coisas valem mais do que as pessoas.
- 16) O vocábulo “logo” (linha 36), no contexto em que foi empregado, expressa a intensidade com que as pessoas compram os signos da riqueza.

Questão 29

Assinale o que for **correto** quanto às construções sintáticas presentes no texto.

- 01) A expressão “um tipo de classe média” (linha 29) funciona, no contexto em que foi empregada, como um aposto.
- 02) A expressão “a uma classe” (linha 67) e a expressão “de sofrimento” (linha 68) funcionam como complementos nominais.
- 04) Em “Por miséria espiritual, entendemos um conjunto de afetos e de posições políticas” (linhas 9-11), o sujeito sintático está oculto, mas pode ser recuperado pela desinência verbal.
- 08) Em “Toda classe média baixa sofre a influência dessa estética e desses hábitos.” (linhas 31 e 32), a forma verbal “sofre” exige um objeto indireto como complemento.
- 16) A expressão “a essa ideologia” (linha 58) funciona como adjunto adverbial, modificando a ação verbal.

Questão 30

Assinale o que for **correto** quanto aos elementos linguísticos empregados no texto.

- 01) O vocábulo “fruto” (linha 48), no contexto em que foi empregado, está no sentido denotativo e pode ser substituído por *origem*, sem prejuízo semântico ao texto.
- 02) Em “opreme e seduz ao mesmo tempo.” (linha 49), o paradoxo revela duas características do capitalismo que coexistem e são contraditórias entre si.
- 04) Em “Sorte de quem for vencedor, azar de quem for vencido.” (linhas 20 e 21), a antonímia acentua a divisão da sociedade em vencedores e vencidos.
- 08) O vocábulo “meritocracia” (linha 17) e a expressão “poder do mérito” (linha 18) são empregados com equivalência semântica.
- 16) A expressão “desigualdade não aparecesse” (linha 3) pode ser substituída por *desigualdade fosse perceptível*, mantendo o sentido original do texto.

Questão 31

Assinale o que for **correto** quanto à colocação pronominal e à regência.

- 01) Em “Houve um tempo em que não **se** falava de classes sociais.” (linhas 1 e 2), a próclise ocorre porque a partícula negativa funciona como fator de atração.
- 02) Em “devolver os cidadãos à luta política” (linhas 81 e 82), a expressão “à luta política” funciona como complemento nominal da expressão “os cidadãos”.
- 04) Em “O novo rico, um tipo de classe média, **se** constitui” (linha 29), a próclise **se** justifica devido a uma característica do uso dos pronomes pelos falantes brasileiros.
- 08) Em “Só assim conseguiremos devolver os cidadãos à luta política que lhes dá dignidade real.” (linhas 81 e 82), a próclise é facultativa.
- 16) Em “ao qual se adere com facilidade” (linha 14), a regência da forma verbal “adere” exige o emprego da preposição “a” antes do pronome relativo “o qual”.

Questão 32

Assinale o que for **correto** quanto a elementos linguísticos empregados no texto.

- 01) Em “Ainda sobre a classe média” (linha 65), o vocábulo “ainda” indica que a autora apresentará o acréscimo de uma nova informação sobre a classe média.
- 02) O vocábulo “pertencimento” (linha 67) é formado pelo acréscimo do sufixo “-mento” à forma verbal *pertencer*, expressando resultado da ação.
- 04) O uso do vocábulo “inconscientemente” (linha 53) indica que muitas pessoas não têm consciência de que estão aderindo à ideologia meritocrática.
- 08) Em “autores neoliberais.” (linha 20), o adjetivo “neoliberais” restringe o substantivo, pressupondo que não são todos os autores que defendem o poder do mérito.
- 16) A expressão “novo rico” (linha 29) equivale sintática e semanticamente a *rico novo*, visto que, nesse caso, a ordem não altera as funções sintáticas.

Assinale o que for **correto** sobre estilos de época na literatura.

- 01) O projeto literário do Romantismo comporta uma ruptura com os padrões clássicos de beleza, pautados na simplicidade e no equilíbrio que a natureza inspira. Os escritores românticos tomam para si a missão de criar uma identidade estética para a burguesia ascendente, assim como uma identidade própria para o Brasil, alicerçando tudo isso em uma perspectiva frequentemente individualista, subjetiva, marcada pela negação do controle emocional.
- 02) A linguagem dos textos românticos é marcada pelo rigor formal. Na poesia, tal rigor é anunciado por fórmulas literárias assentadas em rígidos esquemas de métrica e de rimas. Na ficção, a escassez da adjetivação e de reticências remete a uma postura sóbria e lúcida.
- 04) A estética simbolista chega ao Brasil concomitantemente ao Realismo. E, com uma postura igualmente assentada nos sentidos e nas sensações, edifica uma poesia engajada e comprometida com os debates socioculturais e políticos que movimentavam a segunda metade do século XIX.
- 08) Parte dos romances naturalistas é também conhecida como literatura de tese. Isso porque recebe a influência do cientificismo que marcava a segunda metade do século XIX por meio da larga difusão de ideias deterministas, evolucionistas, positivistas. Inspirados nessas teorias, alguns escritores construíam personagens e situações como se estivessem demonstrando teses.
- 16) A poesia parnasiana desenvolveu-se a partir do pressuposto da arte pela arte, isto é, da arte com um fim em si mesma, sem pretensões de contribuir com debates sociais, culturais e/ou políticos que constituem o contexto em que emergem.

Leia o fragmento retirado do romance *Iracema*, de José de Alencar, e assinale o que for **correto** sobre o fragmento, sobre a obra a que ele pertence, sobre seu autor e o Romantismo.

“— Ele veio, pai.

— Veio bem. É Tupã que traz o hóspede à cabana de Araquém.

Assim dizendo, o Pajé passou o cachimbo ao estrangeiro; e entraram ambos na cabana.

O mancebo sentou-se na rede principal, suspensa no centro da habitação.

Iracema acendeu o fogo da hospitalidade; e trouxe o que havia de provisões para satisfazer a fome e a sede: trouxe o resto da caça, a farinha-d'água, os frutos silvestres, os favos de mel, o vinho de caju e ananás. [...]

Quando o guerreiro terminou a refeição, o velho Pajé apagou o cachimbo e falou:

— Vieste?

— Vim – respondeu o desconhecido.

— Bem-vindo sejam. O estrangeiro é senhor na cabana de Araquém. [...] Se queres dormir, desçam sobre ti os sonhos alegres; se queres falar, teu hóspede escuta.

O estrangeiro disse:

— Sou dos guerreiros brancos, que levantaram a taba nas margens do Jaguaribe, perto do mar, onde habitam os pitiguaras, inimigos de tua nação. Meu nome é Martim, que na tua língua quer dizer filho de guerreiro; meu sangue, o do grande povo que primeiro viu as terras de tua pátria. [...] Há três sóis partimos para a caça; e perdido dos meus, vim aos campos dos tabajaras.

— Foi algum mau espírito da floresta que cegou o guerreiro branco no escuro da mata – respondeu o ancião.

A cauã piou, além, na extrema do vale. Caía a noite.”

ALENCAR, J. *Iracema; Cinco minutos*. São Paulo: Martin Claret, 2011. p. 36-37.

- 01) O romance a que pertence o fragmento acima apresenta a lenda da fundação do Ceará e, por extensão, da nação brasileira. Isso ocorre por meio da união de Iracema, a índia que dá nome à obra, e Martim, o colonizador português.
- 02) O romance está repleto de referências (idealizadas à moda romântica) ao processo de conquista do Brasil pelos portugueses. Um exemplo é a cena transcrita, em que o Pajé tabajara abre as portas de sua cabana para o colonizador, sem oferecer resistência.
- 04) Ao acender “o fogo da hospitalidade”, conforme o trecho transcrito, Iracema, que antes já havia quebrado – em um gesto de arrependimento e desejo de selar a paz – a “flecha homicida” que disparara contra o guerreiro branco, se oferece (e oferece seu povo) simbolicamente, sem resistência, à colonização europeia.
- 08) Moacir, o filho da dor, nascido da união entre Iracema e Martim e, portanto, da índia brasileira com o colonizador branco português, simboliza o primeiro brasileiro. No entanto, pouco tempo após seu nascimento, a mãe morre, imersa na solidão e no abandono, e Moacir é criado e educado pelo pai, de modo que a cultura tabajara acaba esquecida.
- 16) O romance é narrado em primeira pessoa, pela narradora-protagonista. Trata-se de uma estratégia narrativa amplamente utilizada pelos escritores românticos, de tendência indianista, com o objetivo de dar voz ao índio que, historicamente, fora silenciado em favor da perspectiva do colonizador português.

Leia o poema de Augusto dos Anjos e assinale o que for **correto**.

Versos íntimos

Vês?! Ninguém assistiu ao formidável
Enterro de tua última quimera.
Somente a Ingratidão – esta pantera –
Foi tua companheira inseparável!

Acostuma-te à lama que te espera!
O Homem, que, nesta terra miserável,
Mora, entre feras, sente inevitável
Necessidade de também ser fera.

Toma um fósforo. Acende teu cigarro!
O beijo, amigo, é a véspera do escarro,
A mão que afaga é a mesma que apedreja.

Se a alguém causa ainda pena a tua chaga,
Apedreja essa mão vil que te afaga,
Escarra nessa boca que te beija!

ANJOS, A. *Eu e outras poesias*. São Paulo: Martin Claret, 2002. p. 103.

Vocabulário:

quimera – referência às fantasias inalcançáveis, às ilusões, às utopias.

- 01) O autor do poema é classificado pela crítica como escritor tipicamente parnasiano. Isso porque seus versos, a exemplo do que ocorre no poema transcrito, são caracterizados pela descrição, pela impessoalidade face ao objeto descrito e pelo tom racional das ideias e das imagens, à moda de Olavo Bilac.
- 02) O eu lírico dirige-se a um interlocutor – um amigo – para explicar-lhe que a causa das desilusões humanas são as quimeras, ou seja, as ilusões, os sonhos, as fantasias. Sendo assim, o melhor para o “Homem” é não depositar ou nutrir esperança em coisa alguma ou em alguém.
- 04) No último terceto, o eu lírico aconselha o seu interlocutor a apedrejar a mão que o afaga e a escarrar na boca que o beija. Isso porque, se assim o fizer, ele simplesmente estará se antecipando à desilusão que, inevitavelmente, sucede à quimera, conforme já anunciara no primeiro terceto.
- 08) A decomposição da matéria é um dos temas mais recorrentes da obra de Augusto dos Anjos. Nesse poema, o verso “Acostuma-te à lama que te espera!” remete a essa ideia. Por outro lado, o vocábulo “lama” pode, também, ser entendido no sentido figurado – como “sujeira” – no âmbito das relações humanas.
- 16) O poema (constituído de versos livres) assim como os demais poemas de Augusto dos Anjos são considerados precursores do Modernismo brasileiro. Isso porque são marcados pela liberdade formal, pela casualidade dos temas abordados e, acima de tudo, pela irreverência da linguagem, como se pode constatar em vocábulos como “escarro”, “lama”, “cigarro”.

TEXTO

- 1 ¿Quién los entiende? La apertura del sábado en la
- 2 tarde ha tenido en el comercio, según nuestros
- 3 sondeos, una excelente respuesta. Pero, ni así, todos
- 4 abren. Tampoco todos permanecen abiertos a
- 5 mediodía. Esto crea una gran confusión en el público.
- 6 Suponemos que las horas extras cuestan caras, pero
- 7 tal vez el beneficio en las ventas compense a la larga.
- 8 También sería conveniente que los dueños se dieran
- 9 una vuelta por sus propios negocios. En el mundo
- 10 desarrollado, atender un negocio es una profesión.
- 11 Vender es una profesión, poco conocida en Chile.
- 12 Conquistarse al cliente sin agobiarlo es algo que se
- 13 aprende. Es importante saber que basta que haya una
- 14 persona esperando en el mostrador para cortar un
- 15 llamado telefónico, dejar las limas de las uñas a un
- 16 lado, pararse de la silla de descanso y, además, que
- 17 no hay que enfurecerse porque el cliente no compró
- 18 nada. Es importante, también, saber que cambiar una
- 19 mercadería no es delito en ninguna parte del mundo y
- 20 que, muchas veces, un cambio acarrea nuevas
- 21 compras. La moda en Santiago es que “no se cambia
- 22 el sábado” ¿A qué regla del mercado obedece esta
- 23 novedad?

Texto adaptado de UGALDE, A.; COSTA, W.; REALES SÁNCHEZ, L.; DAMIANI COSTA, M. J. 1983. *Ejercicios para la comprensión del español escrito* – estrategias para la lectura. Florianópolis: UFSC – Universidade Federal de Santa Catarina, Unidad 2, p. 9.

Questão 36

Tras la lectura detenida del texto, señale la(s) alternativa(s) **correcta(s)**.

- 01) El texto descriptivo de un solo párrafo se inicia por una interrogación y termina con una exclamación.
- 02) El texto es parte de una página de un libro sobre historia comercial del Chile del siglo XIX.
- 04) Tres vendedoras, dos propietarios de tienda y una cliente son los personajes de este texto narrativo.
- 08) Es útil que los dueños de los negocios frecuenten sus establecimientos comerciales y observen el trabajo de sus empleados.
- 16) Los cambios de mercadería suelen conllevar otras adquisiciones por parte del cliente.

Questão 37

De acuerdo con la lectura del texto, señale la(s) alternativa(s) **correcta(s)**.

- 01) El público en general se confunde por no haber consenso en la apertura de los comercios los sábados a la tarde.
- 02) Los clientes no saben y se dirigen a los comercios para hacer sus cambios de mercadería los sábados a la tarde.
- 04) Los dueños muchas veces no se dan cuenta de los lucros que pueden tener al abrir los sábados a la tarde.
- 08) El autor relaciona una serie de actitudes que tanto el vendedor como el dueño deben tener con respecto al comercio de mercaderías.
- 16) Los dueños y los vendedores no se entienden en cuanto a los precios de las mercaderías.

Questão 38

De acuerdo con aspectos gramaticales de la lengua española, señale la(s) alternativa(s) **correcta(s)**.

- 01) “En el” (líneas 9 y 14) es expresión compuesta de preposición seguida de un artículo definido masculino singular, que forma apócope en femenino, como en las formas “del” (línea 19) y “al” (línea 12).
- 02) La expresión “una persona” (líneas 13 y 14), que en la forma negativa corresponde a *nada* o *ninguna persona*, empieza por un numeral ordinal femenino singular.
- 04) Los vocablos señalados en “un lado” (líneas 15 y 16) y “una profesión” (líneas 10 y 11) se clasifican como artículo indefinido singular y están en masculino y femenino, respectivamente.
- 08) Los vocablos “nuestros” (línea 2) y “esta” (línea 22) se clasifican como posesivo masculino plural y demostrativo femenino singular, respectivamente.
- 16) Las expresiones “excelente respuesta” (línea 3) y “llamado telefónico” (línea 15) se forman de un adjetivo masculino singular seguido de un sustantivo femenino singular.

Questão 39

De acuerdo con los aspectos gramaticales de la lengua española, señale la(s) alternativa(s) **correcta(s)**.

- 01) “Suponemos” (línea 6) y “cuestan” (línea 6) son verbos conjugados en presente de indicativo, en primera persona de plural y tercera persona de plural, respectivamente.
- 02) Los verbos irregulares *creer* y *bastar* se conjugan en tercera persona de singular de presente de indicativo, como “crea” (línea 5) y “basta” (línea 13), respectivamente.
- 04) Son formas en tercera persona de singular del verbo *haber*: “haya” (línea 13), que está en presente de subjuntivo, y “hay” (línea 17), que está en presente de indicativo.
- 08) Las formas “ha tenido” (línea 2) y “hay que enfurecerse” (línea 17) están conjugadas en tercera persona de singular de pretérito perfecto compuesto de indicativo.
- 16) Son formas del verbo *ser* en tercera persona de singular: “es” (líneas 10, 11, 12, 19 y 21), en presente de indicativo, y “sería” (línea 8), en condicional.

Questão 40

De acuerdo con el vocabulario de la lengua española, señale la(s) alternativa(s) **correcta(s)**.

- 01) El vocablo “nuevas” (línea 20) es un adjetivo femenino plural y “regla” (línea 22) es un sustantivo femenino singular.
- 02) El vocablo “desarrollado” (línea 10) es una expresión positiva que significa *progreso*, *aumento*. Ya “delito” (línea 19) tiene sentido negativo de *crimen*, *pecado*.
- 04) La expresión “pararse de la silla de descanso” (línea 16) significa *dejar de descansar* o *levantarse del asiento*.
- 08) La expresión en plural “un negocio” (línea 10) y el sustantivo singular “negocios” (línea 9) se comprenden como *transacción bancaria* o *comercio muy lucrativo*.
- 16) Los vocablos “apertura” (línea 1), “abren” (línea 4) y “abiertos” (línea 4) son formas del mismo verbo, siendo una en plural y dos en singular, respectivamente.

FRANÇÈS

TEXTE

Venezuela: vers une crise des réfugiés?

(Chloé James)

1 Le Venezuela, longtemps considéré comme l'un
2 des pays les plus riches d'Amérique latine grâce à ses
3 réserves pétrolières, sombre depuis maintenant
4 plusieurs mois dans une crise économique et sociale
5 sans précédent au point d'être, aujourd'hui, qualifié par
6 certains journalistes et hommes politiques tels que
7 Mike Pence, comme un État failli. Alors que l'attention
8 médiatique se porte sur le possible défaut de paiement
9 de la dette du pays et la succession de mesures anti-
10 démocratiques très controversées prises par le
11 gouvernement de Maduro, la crise humanitaire que
12 connaît le pays a, quant à elle, traversé les frontières.

13 14 **Une émigration forcée**

15
16 Depuis trois ans, le Venezuela, dont l'économie
17 repose, essentiellement, sur les exportations
18 pétrolières, s'enfonce progressivement dans une crise
19 économique à laquelle le gouvernement du président
20 Maduro a été incapable de trouver des solutions. Mis à
21 mal par l'opposition majoritaire à l'Assemblée
22 Nationale et des manifestations populaires à travers le
23 pays, le camp chaviste cherche à maintenir son autorité
24 politique au point de nier l'existence même d'une crise
25 humanitaire dans le pays. Pourtant, celle-ci s'aggrave
26 de jour en jour avec des pénuries de nourriture, de
27 médicaments, un chômage de plus en plus élevé et une
28 inflation qui, selon l'opposition, atteindrait les 2000%.
29 En réponse à cette situation économique et sociale
30 précaire, de nombreux vénézuéliens se voient
31 contraints de passer les frontières pour se rendre au
32 Brésil et en Colombie. Si la plupart d'entre eux le font
33 pour des raisons médicales et retournent ensuite au
34 Venezuela, un nombre croissant reste dans l'espoir d'y
35 démarrer une nouvelle vie. En 2016, environ 200.000
36 vénézuéliens, soit le double des années précédentes,
37 ont ainsi quitté leur pays.

38 Première de ces terres d'accueil, la Colombie a
39 accueilli, en janvier 2017 seul, plus de 47.000
40 vénézuéliens fuyant leurs conditions de vie. Sur
41 l'année 2017, le Brésil estime en avoir accueilli, quant
42 à lui, 40.000. Ces afflux de réfugiés que les autorités ne
43 sont pas parvenues à anticiper font naître une
44 inquiétude croissante au sein des populations locales
45 qui craignent que la crise humanitaire vénézuélienne
46 s'étende jusqu'à eux. En effet, l'arrivée de ces
47 migrants se fait, pour le moment, essentiellement dans
48 les régions rurales frontalières telles que Roraima au
49 Brésil, qui ne disposent pas des infrastructures
50 nécessaires pour les accueillir. Le défi est de taille pour
51 le pays, attaché à son image de terre d'accueil mais
52 aujourd'hui confronté à un taux de chômage croissant
53 et à sa pire récession depuis un siècle.

54 Le gouvernement brésilien a, pour le moment,
55 échoué à répondre à l'une des plus importantes
56 migrations forcées d'Amérique latine de ces dernières
57 décennies. Un grand nombre de réfugiés vit dans les
58 rues, dort dans des abris improvisés et, faute de
59 pouvoir travailler, se tourne vers des activités illégales

60 telles que la prostitution. Malgré l'intervention du Haut
61 Commissariat des Nations Unies pour les réfugiés, la
62 réponse du gouvernement est toujours insuffisante pour
63 faire face aux défis sociaux et économiques du pays
64 qui se refuse, pourtant, à fermer ses frontières.

65 Fort des victoires écrasantes remportées par les
66 chavistes aux dernières élections, le président Maduro
67 se prépare désormais pour les présidentielles de 2018.
68 Si cette période de campagne politique semble propice
69 à des mesures économiques pour enfin venir en aide
70 aux populations, il est pourtant plus probable que cette
71 année soit riche en tensions et voit renaître des
72 manifestations portées par l'opposition. Pour faire face
73 à cette situation pressante, le Brésil voisin doit donc
74 établir rapidement une stratégie claire pour contrôler
75 une immigration qui ne pourra qu'empirer dans les
76 mois à venir.

Adaptation du texte disponible sur: <http://les-yeux-du-monde.fr/actualite/americque/32966-venezuela-vers-crise-refugies>. Accès le: 28 mai 2018.

Questão 36

Selon la lecture des lignes 1 à 37, cochez l'(les) affirmation(s) **correcte(s)**.

- 01) Le Venezuela est encore considéré comme un pays riche.
- 02) Selon les médiatiques, le pays a la possibilité de ne pas payer sa dette.
- 04) Le pays traverse une crise de l'économie parce que le président Nicolas Maduro ne veut pas trouver des solutions.
- 08) Au-delà des problèmes de la nourriture, des médicaments etc. le gouvernement avoue l'existence d'une crise humanitaire dans le pays.
- 16) Les vénézuéliens font l'émigration au Brésil à cause de la situation économique et sociale précaire au Venezuela.

Questão 37

Marque a(s) alternativa(s) em que a(s) frase(s) exprime(m) o passado composto ("passé composé").

- 01) "la crise humanitaire que connaît le pays a, quant à elle, traversé les frontières." (lignes 11 et 12).
- 02) "le camp chaviste cherche à maintenir son autorité politique" (lignes 23 et 24).
- 04) "En 2016, environ 200.000 vénézuéliens, soit le double des années précédentes, ont ainsi quitté leur pays." (lignes 35-37).
- 08) "Première de ces terres d'accueil, la Colombie a accueilli, en janvier 2017 seul, plus de 47.000 vénézuéliens" (lignes 38-40).
- 16) "de ces migrants se fait, pour le moment, essentiellement dans les régions rurales" (lignes 46-48).

Questão 38

Cochez la(les) choix où le mot souligné est une préposition.

- 01) "sombre depuis maintenant plusieurs mois dans une crise économique et sociale" (lignes 3 et 4).
- 02) "dont l'économie repose, essentiellement, sur les exportations pétrolières" (lignes 16-18).
- 04) "En réponse à cette situation économique et sociale précaire" (lignes 29 et 30).
- 08) "Si la plupart d'entre eux le font pour des raisons médicales" (lignes 32 et 33).
- 16) "dort dans des abris improvisés et, faute de pouvoir travailler" (lignes 58 et 59).

Questão 39

De acordo com as linhas 38 a 76, assinale o que for **correto**.

- 01) No ano de 2017, a Colômbia recebeu mais imigrantes venezuelanos que o Brasil.
- 02) A chegada dos imigrantes venezuelanos tem ocorrido nas grandes capitais do Brasil.
- 04) Diante do grande desafio de acolher os imigrantes venezuelanos, o Brasil possui todas as estruturas para bem recebê-los.
- 08) No momento, o governo brasileiro logrou grande êxito no acolhimento dos imigrantes venezuelanos.
- 16) É preciso que o Brasil estabeleça rapidamente uma estratégia para acolher os imigrantes da Venezuela.

Questão 40

Assinale a(s) alternativa(s) em que a palavra sublinhada é um pronome relativo.

- 01) "très controversées prises par le gouvernement de Maduro" (lignes 10 et 11).
- 02) "le Venezuela, dont l'économie repose, essentiellement, sur les exportations" (lignes 16 et 17).
- 04) "celle-ci s'aggrave de jour en jour avec des pénuries de nourriture" (lignes 25 et 26).
- 08) "qui ne disposent pas des infrastructures nécessaires pour les accueillir." (lignes 49 et 50).
- 16) "il est pourtant plus probable que cette année soit riche" (lignes 70 et 71).

INGLÊS

TEXT

Houston Police Department Online Police Report

1 Welcome to the Houston Police Department's
2 Online Police Report Form. The purpose of this form is
3 to allow Houston citizens to conveniently file police
4 reports from home, work, or anywhere with Internet
5 access. After completing the necessary information you
6 will receive an actual incident number, and you will be
7 able to print the report for your records.

8 This website should never be used to report an
9 emergency, a crime in progress, or any type of injury.
10 For emergencies, call 9-1-1. For any other situation
11 that requires the response of a police officer, call 713-
12 884-3131.

13 Before continuing, you should be aware that it is
14 a crime to make a false police report. You should also
15 know that this form CAN ONLY be used to report a
16 limited, specific set of crimes (as listed below) and
17 only under certain conditions. (We will be adding
18 additional crime categories in the future).

19 This form CAN ONLY be used to report:

20
21 a) Theft (up to \$5,000 in total value, Non-vehicle
22 Related) with no suspects or witnesses. (Example:
23 Your garden tools are stolen from your back yard).

24
25 b) Criminal damage (up to \$5,000 in damage,
26 Non-vehicle Related) such as vandalism or property
27 damage with no suspects or witnesses. (Example:
28 Someone intentionally damaged your property).

29 This form CANNOT be used if:

30
31 a) The Crime / Loss / Incident occurred outside
32 the city limits of Houston, Texas.

33
34 b) There is any evidence (such as fingerprints,
35 burglary tools etc) that must be collected or processed
36 by the police.

37
38 c) There is suspect information (such as
39 surveillance photos or a physical description of the
40 suspect).

41
42 d) Any injuries occurred.

43
44 You can only use this form if you have access to
45 a valid, functioning e-mail address. Your responses to
46 the questions on the next several screens will help
47 ensure that your incident is eligible for an online police
48 report.

49
50 After reading the above, click here to continue.
51
52

Texto adaptado de http://www.houstontx.gov/police/online_report.htm.
Acesso: 21 jun. 2018.

Questão 36

De acordo com o texto, é **correto** afirmar que o formulário on-line

- 01) tem o objetivo de descobrir o local exato de um crime.
- 02) não pode ser impresso.
- 04) destina-se também ao registro de emergências.
- 08) recebe um número de identificação após o preenchimento.
- 16) serve também para falar diretamente com um policial.

Questão 37

De acordo com o texto, é **correto** afirmar que o formulário on-line pode ser usado para registrar

- 01) incidentes ocorridos em qualquer cidade do estado do Texas.
- 02) atos de vandalismo que não envolvam veículos, com danos que não ultrapassem 5.000 dólares, sem suspeitos ou testemunhas.
- 04) incidentes que deixaram impressões digitais.
- 08) furtos no valor de até 5.000 dólares, sem suspeitos ou testemunhas, não envolvendo veículos.
- 16) incidentes que acarretaram algum tipo de lesão corporal.

Questão 38

According to the text, it is **correct** to affirm that the Houston Police Department

- 01) accepts online police reports if there are surveillance photos of the suspect of the crime.
- 02) welcomes the users of the website.
- 04) provides questions which help verify whether the incident can be reported online.
- 08) does not intend to allow more crime categories to be reported online.
- 16) warns that it is a crime to report fake incidents to the police.

Questão 39

According to the text, it is **correct** to affirm that

- 01) “should never be used” (line 8) is in the active voice.
- 02) “CAN” (line 20) expresses permission.
- 04) “damaged” (line 29) and “occurred” (line 33) are in the simple present.
- 08) the suffix “-ing”, in “continuing” (line 13), occurs because of the preposition “Before” (line 13).
- 16) “click” (line 52) is an imperative form.

Questão 40

De acordo com o texto, é **correto** afirmar que

- 01) “by the police” (line 38) expressa o agente da voz passiva.
- 02) “intentionally” (line 29) é um adjetivo.
- 04) “are stolen” (line 24) está no presente simples e na voz passiva.
- 08) “physical” (line 41) e “valid” (line 47) são advérbios.
- 16) “should” (line 8) e “must” (line 37) são verbos auxiliares modais.

CLASSIFICAÇÃO PERIÓDICA DOS ELEMENTOS

COM MASSAS ATÔMICAS REFERIDAS AO ISÓTOPO 12 DO CARBONO

1												13		14	15	16	17	2				
1 1 H Hidrogênio												5 11 B Boro		6 12 C Carbono	7 14 N Nitrogênio	8 16 O Oxigênio	9 19 F Flúor	10 20 Ne Neônio				
3 7 Li Lítio		4 9 Be Berílio											13 27 Al Alumínio		14 28 Si Silício	15 31 P Fósforo	16 32 S Enxofre	17 35 Cl Cloro	18 40 Ar Argônio			
11 23 Na Sódio		12 24 Mg Magnésio	3	4	5	6	7	8	9	10	11	12	31 70 Ga Gálio		32 73 Ge Germânio	33 75 As Arsênio	34 79 Se Selênio	35 80 Br Bromo	36 84 Kr Criptônio			
19 39 K Potássio		20 40 Ca Cálcio	21 45 Sc Escândio	22 48 Ti Titânio	23 51 V Vanádio	24 52 Cr Cromo	25 55 Mn Manganês	26 56 Fe Ferro	27 59 Co Cobalto	28 59 Ni Níquel	29 63 Cu Cobre	30 65 Zn Zinco	49 115 In Índio		50 119 Sn Estanho	51 122 Sb Antimônio	52 128 Te Telúrio	53 127 I Iodo	54 131 Xe Xenônio			
37 85 Rb Rubídio		38 88 Sr Estrôncio	39 89 Y Ítrio	40 91 Zr Zircônio	41 93 Nb Nióbio	42 96 Mo Molibdênio	43 99 Tc Tecnécio	44 101 Ru Rutênio	45 103 Rh Ródio	46 106 Pd Paládio	47 108 Ag Prata	48 112 Cd Cádmio	81 204 Tl Tálio		82 207 Pb Chumbo	83 209 Bi Bismuto	84 209 Po Polônio	85 210 At Astato	86 222 Rn Radônio			
55 133 Cs Césio		56 137 Ba Bário	57-71 La-Lu	72 178 Hf Háfnio	73 181 Ta Tântalo	74 184 W Tungstênio	75 186 Re Rênio	76 190 Os Ósmio	77 192 Ir Iridio	78 195 Pt Platina	79 197 Au Ouro	80 201 Hg Mercúrio	87 223 Fr Frâncio		88 226 Ra Rádio	89-103 Ac-Lr	104 261 Rf Rutherfordio	105 262 Db Dúbnio	106 266 Sg Seabórgio	107 264 Bh Bóhrio	108 277 Hs Hássio	109 268 Mt Meitnério

Número atômico

Massa atômica*

3		7	
Li			
Lítio			

57 139 La Lantânio	58 140 Ce Cério	59 141 Pr Praseodímio	60 144 Nd Neodímio	61 145 Pm Promécio	62 150 Sm Samário	63 152 Eu Európio	64 157 Gd Gadolínio	65 159 Tb Térbio	66 162 Dy Disprósio	67 165 Ho Hólmio	68 167 Er Érbio	69 169 Tm Túlio	70 173 Yb Ítérbio	71 175 Lu Lutécio
---------------------------------	------------------------------	------------------------------------	---------------------------------	---------------------------------	--------------------------------	--------------------------------	----------------------------------	-------------------------------	----------------------------------	-------------------------------	------------------------------	------------------------------	--------------------------------	--------------------------------

Série dos Actínídeos

89 227 Ac Actínio	90 232 Th Tório	91 231 Pa Protactínio	92 238 U Urânio	93 237 Np Netúnio	94 244 Pu Plutônio	95 243 Am Americio	96 247 Cm Cúrio	97 247 Bk Berquélío	98 251 Cf Califórnio	99 252 Es Einstênio	100 257 Fm Férmio	101 258 Md Mendelévio	102 259 No Nobélio	103 260 Lr Laurêncio
--------------------------------	------------------------------	------------------------------------	------------------------------	--------------------------------	---------------------------------	---------------------------------	------------------------------	----------------------------------	-----------------------------------	----------------------------------	--------------------------------	------------------------------------	---------------------------------	-----------------------------------

*OS VALORES DAS MASSAS ATÔMICAS DOS ELEMENTOS FORAM

ARREDONDADOS PARA FACILITAR OS CÁLCULOS. ESTA TABELA PERIÓDICA É

EXCLUSIVA PARA ESTE PROCESSO SELETIVO E NÃO DEVE SER UTILIZADA PARA OUTRAS FINALIDADES.

Adaptado de TITO, Canto. *Química na abordagem do cotidiano* - Suplemento de Teoria e Tabelas para Consulta. Editora Moderna, 2007.