

FACULDADE GOVERNADOR OZANAM COELHO

PROCESSO SELETIVO
EDITAL Nº 01/2019



MEDICINA

TIPO 01 - BRANCA

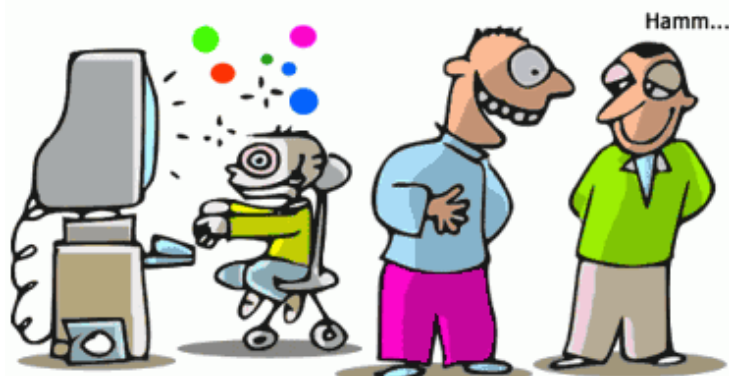
Organizadora:



PROVA DE REDAÇÃO

Texto I

Sabe de uma coisa, gosto quando esse menino fica o dia inteiro nesse computador, sozinho, aprendendo... É essa coisa de todo gênio precoce, os fenômenos, a coisa única...



(Disponível em: <http://www.oarquivo.com.br/variedades/qualidade-de-vida/3858-tecnologias-e-criancas.html>.)

Texto II

Tecnologia na infância: qual o limite?

“O ideal é que o contato com eletrônicos não aconteça antes dos 2 anos, sobretudo nas duas horas que antecedem o sono e durante as refeições”, completa Liubiana, que preside o Departamento de Pediatria do Desenvolvimento e Comportamento da SBP.

Apesar de liberarem com restrições a utilização de telas nessa faixa etária, os pediatras americanos, assim como os brasileiros, enxergam poucos benefícios no hábito. “Os riscos são maiores do que as vantagens educacionais”, afirma a pediatra Jenny Radeski, da Universidade de Michigan, nos Estados Unidos, e uma das envolvidas na elaboração das diretrizes de lá.

“Até os 2 anos e meio, os bebês não conseguem transferir o que veem na tela para a realidade. Portanto, precisam ser ensinados sobre o que estão assistindo para que associem a experiências reais”, explica a pesquisadora. “É assim que o conhecimento se fixa.”

Isso vale para todas as fases, mas, principalmente entre o primeiro e o segundo aniversário, o cérebro necessita de boas doses do mundo à sua volta para que se estruture como o esperado. “É um período em que, por causa dos estímulos recebidos do ambiente externo, aumentam as sinapses, ou seja, as conexões entre os neurônios”, explica Telma Pantano, fonoaudióloga e psicopedagoga da Universidade de São Paulo (USP).

(Disponível em: <https://saude.abril.com.br/familia/tecnologia-na-infancia-qual-o-limite/>.)

Texto III

Estudo divulga os riscos da internet para crianças

Mais da metade (56%) das crianças entre 8 e 12 anos está exposta a ameaças digitais, como *ciberbullying*, vício em *videogames* e comportamento sexual *on-line*, em um cenário considerado como “pandemia de risco cibernético”. O resultado é apontado no relatório de impacto DQ 2018, realizado pelo Instituto DQ em parceria com o Fórum Econômico Mundial. O levantamento sobre segurança infantil *on-line* e cidadania digital avaliou o comportamento de 34 mil crianças em idade escolar de 29 países – o Brasil não foi incluído.

O levantamento ressalta também outras pesquisas que demonstram que o tempo excessivo de tela pode prejudicar o sono, deixar as crianças mais solitárias e agressivas e, por fim, impactar sua saúde física e mental. O estudo reforça que “desconectar crianças do mundo digital devido ao medo de ciberriscos não é uma opção” e que ter acesso ao universo virtual “é um dos direitos básicos das crianças no século XXI”. “Não há dúvida de que a tecnologia pode gerar grandes benefícios para as crianças em diversas áreas, que vão desde educação e potencial futuro de trabalho ao entretenimento.” A saída, o relatório aponta, é através da educação para uma cidadania digital que ensine as crianças, por exemplo, a disciplinar o uso de tecnologia, compreender como funciona a comunicação *on-line* e desenvolver raciocínio crítico sobre conteúdos e contatos na rede.

(Jornal do Comércio. Disponível em: https://www.jornaldocomercio.com/_conteudo/2018/02/economia/610329-estudo-divulga-os-riscos-da-internet-para-criancas.html.)

A partir dos textos motivadores, redija um texto dissertativo-argumentativo sobre o tema:

“Excessos do uso de tecnologia na infância, consequências cognitivas e emocionais”.

REDAÇÃO

01	
02	
03	
04	
05	
06	
07	
08	
09	
10	
11	
12	
13	
14	
15	
16	
17	
18	
19	
20	
21	
22	
23	
24	
25	
26	
27	
28	
29	
30	

Texto para responder às questões de 01 a 04.

Japonês e americano vencem Nobel de Medicina por pesquisas contra o câncer

O japonês *Tasuku Honjo* e o americano *James Patrick Allison* foram anunciados nesta segunda-feira como os vencedores do prêmio Nobel de Medicina. A dupla de imunologistas recebeu a honraria por suas pesquisas contra o câncer. Segundo os organizadores do prêmio, “ao estimular a capacidade inerente do sistema imunológico de atacar as células de tumor, os laureados estabeleceram uma base inteiramente nova para a terapia contra o câncer”.

Paralelamente, *Allison* e *Honjo* desenvolveram estudos sobre proteínas que funcionam como “freios” no nosso sistema imunológico. Ao manipular esses “freios”, eles conseguiram liberar ataques mais potentes das defesas naturais do corpo contra os tumores malignos. Para o Nobel, “as descobertas seminais dos dois vencedores representam um marco na luta contra o câncer”.

Allison é professor na Universidade do Texas, enquanto *Honjo* trabalha na Universidade de Kyoto. Os dois vão dividir o prêmio de cerca de 4 milhões de reais.

(Disponível em: <https://veja.abril.com.br/saude/japones-e-americano-vencem-nobel-de-medicina-por-pesquisa-contra-o-cancer/1-out-2018/>)

01

Tendo em vista os aspectos semânticos da língua, é correto afirmar que o termo destacado tem o sentido produzido no contexto corretamente indicado nos trechos a seguir, EXCETO:

- (A) “[...] recebeu a honraria por suas pesquisas [...]” (1º §) / nobilitação
 (B) “[...] as descobertas seminais dos dois vencedores [...]” (2º §) / inspiradoras
 (C) “[...] os laureados estabeleceram uma base inteiramente nova [...]” (1º §) / adornados com louros
 (D) “[...] representam um marco na luta contra o câncer.” (2º §) / acontecimento extremamente importante

02

Para que haja coesão textual é necessário o emprego adequado de elementos conectivos que promovam o sentido pretendido pelo enunciador tanto no interior de cada parágrafo como na relação entre um parágrafo e outro. No segundo parágrafo do texto, pode-se observar trecho em que o emprego de termo de coesão textual expressa conformidade, a saber:

- (A) “[...] foram anunciados nesta segunda-feira como os vencedores [...]” (1º §)
 (B) “A dupla de imunologistas recebeu a honraria por suas pesquisas[...]” (1º §)
 (C) “Segundo os organizadores do prêmio, ‘ao estimular a capacidade [...]’” (1º §)
 (D) “[...]estabeleceram uma base inteiramente nova para a terapia contra o câncer.” (2º §)

03

Em “Ao manipular esses ‘freios’, eles conseguiram liberar ataques mais potentes das defesas naturais do corpo contra os tumores malignos.” (2º §) é correto afirmar que o enunciado apresenta

- (A) simplicidade exagerada e proposital tendo em vista o único objetivo de divulgar a descoberta científica de que trata.
 (B) linguagem marcada principalmente por elementos da oralidade com o propósito de alcançar o público a que se destina.
 (C) uma linguagem cuja principal característica é a objetividade e linearidade com total isenção da conotatividade.
 (D) uma retomada da informação anterior por meio de uma linguagem em que há utilização de um termo cujo sentido conotativo é produzido no contexto em que se insere.

04

No último parágrafo do texto, as informações acerca dos dois vencedores do prêmio Nobel de Medicina são interligadas por

- (A) caráter contrastivo.
 (B) argumento de conclusão.
 (C) relação temporal posterior.
 (D) expressão de concomitância.

Texto para responder às questões de 05 a 08.

Obrigado, Doutor

Quando lhe disse que um vago conhecido nosso tinha morrido, vítima de tumor no cérebro, levou as mãos à cabeça:

— Minha Santa Efigênia!

Espantei-me que o atingisse a morte de alguém tão distante de nossa convivência, mas logo ele fez sentir a causa da sua perturbação:

— É o que eu tenho, não há dúvida nenhuma: esta dor de cabeça que não passa! Estou para morrer.

Conheço-o desde menino, e sempre estive para morrer. Não há doença que passe perto dele e não se detenha, para convencê-lo em iniludíveis sintomas de que está com os dias contados. Empresta dimensões de síndromes terríveis à mais ligeira manifestação de azia ou acidez estomacal:

— Até parece que andei comendo fogo. Estou com pirofagia crônica. Esta cólica é que é o diabo, se eu fosse mulher ainda estava explicado. Histeria gástrica. Úlcera péptica, no duro.

Certa ocasião, durante um mês seguido, tomou injeções diárias de penicilina, por sua conta e risco. A chamada dose cavalariça.

— Não adiantou nada — queixa-se ele: — Para mim o médico que me operou esqueceu alguma coisa dentro de minha barriga.

Foi operado de apendicite quando ainda criança e até hoje se vangloria:

— Menino, você precisava de ver o meu apêndice: parecia uma salsicha alemã.

No que dependesse dele, já teria passado por todas as operações jamais registradas nos anais da cirurgia: “Só mesmo entrando na faca para ver o que há comigo”. Os médicos lhe asseguram que não há nada, ele sai maldizendo a medicina: “Não descobrem o que eu tenho, são uns charlatas, quem entende de mim sou eu”. O radiologista, seu amigo particular, já lhe proibiu a entrada no consultório: tirou-lhe radiografia até dos dedos do pé. E ele sempre se apalpando e fazendo caretas: “Meu fígado hoje está que nem uma esponja, encharcada de biliar. Minha vesícula está dura como um lápis, põe só a mão aqui”.

— É lápis mesmo, aí no seu bolso.

— Do lado de cá, sua besta. Não adianta, ninguém me leva a sério.

Vive lendo bulas de remédio: “Este é dos bons” — e seus olhos se iluminam: “justamente o que eu preciso. Dá licença de tomar um, para experimentar?” Quando visita alguém e lhe oferecem alguma coisa para tomar, aceita logo um comprimido. Passa todas as noites na farmácia: “Alguma novidade da Squibb?”

Acabou num psicanalista: “Doutor, para ser sincero eu nem sei por onde começar — dizem que eu estou doido? O que eu estou é podre”. Desistiu logo: “Minha alma não tem segredos para ninguém arrancar. Estou com vontade é de arrancar todos os dentes”.

E cada vez mais forte, corado, gordo e saudável. “Saudável, eu?” — reage, como a um insulto: “Minha Santa Efigênia! Passei a noite que só você vendo: foi aquele bife que comi ontem, não posso comer gordura nenhuma, tem de ser tudo na água e sal”. No restaurante, é o espantinho dos garçons: “Me traga um filé aberto e batido, bem passado na chapa em três gotas de azeite português, lave bem a faca que não posso nem sentir o cheiro de alho, e duas batatinhas cozidas até começarem a desmanchar, só com uma pitadinha de sal, modesta porém sincera”.

De vez em quando um amigo procura agradá-lo: “Você está pálido, o que é que há?” Ele sorri, satisfeito: “Menino, chega aqui que eu vou lhe contar, você é o único que me compreende”. E começa a enumerar suas mazelas — doenças de toda espécie, da mais requintada patogenia, que conhece na ponta da língua. Da última vez enumerou cento e três. E por falar em língua, vive a mostrá-la como um troféu: “Olha como está grossa, saburosa. Estou com uma caverna no pulmão, não tem dúvida: essa tosse, essa excitação toda, uma febre capaz de arrebentar o termômetro. Meu pulmão deve estar esburacado como um queijo suíço. Tuberculoso em último grau”. E cospe de lado: “Se um mosquito pousar nesse cuspe, morre envenenado”.

Ultimamente os amigos deram para conspirar, sentenciosos: o que ele precisa é casar. Arranjar uma mulherzinha dedicada, que cuidasse dele. “Casar, eu?” — e se abre numa gargalhada: “Vocês querem acabar de liquidar comigo?”. Mas sua aversão ao casamento não pode ser tão forte assim, pois consta que de uns dias para cá está de namoro sério com uma jovem, recém-diplomada na Escola de Enfermagem Ana Néri.

(SABINO, Fernando. *O homem nu*. 43ª ed. Rio de Janeiro: Distribuidora Record de Serviços SA, 2005.)

05

Em relação às características atribuídas ao texto em análise podem ser enumeradas algumas a seguir, com EXCEÇÃO de:

- (A) Pequeno enredo.
- (B) Humor e sensibilidade.
- (C) Predominância de objetividade.
- (D) Relato de acontecimento cotidiano.

06

Da leitura do texto, conclui-se que:

- (A) O narrador passou a compreender e a justificar as atitudes do amigo retratado no texto em relação à sua saúde tendo em vista uma convivência de longa data.
- (B) A competência do médico é questionada pelo personagem protagonista em todo o tempo com base em declarações lógicas e asseguradas por ele mesmo.
- (C) O narrador mostra-se satisfeito com a transformação pela qual passa o personagem principal ao longo do texto e sua aceitação de um relacionamento até então desprezado.
- (D) A partir de um fato relacionado ao falecimento de determinada pessoa, o narrador passa a construir o texto cujo foco principal é a acentuada característica de um amigo que destoa dos parâmetros convencionais.

07

“Não há doença que passe perto dele e não se detenha, para convencê-lo em iniludíveis sintomas de que está com os dias contados.” (5º §) Em relação ao trecho destacado, é correto afirmar que

- (A) o complemento verbal de “convencer” poderia ser substituído por “lhe” já que tal uso é facultativo.
- (B) a ênclise em “e não se detenha” seria possível mantendo-se a correção de acordo com a norma culta.
- (C) a ocorrência de próclise em “e não se detenha” está corretamente empregada devido à presença de palavra atrativa.
- (D) a forma verbal “está” poderia ser substituída por “estão” tendo em vista a intenção do enunciador em destacar “os dias contados”.

08

Em “Espantei-me que o atingisse a morte de alguém tão distante de nossa convivência, mas logo ele fez sentir a causa da sua perturbação:” (3º §) a informação introduzida pela expressão sublinhada apresenta

- (A) uma concessão à informação anterior.
- (B) uma relativização da informação anterior.
- (C) uma oposição que realça todas as informações do enunciado.
- (D) uma ideia contrastiva que recebe um realce em face da informação anterior.

09

Leia o poema para análise das afirmativas a seguir.

Psicologia de um vencido

Eu, filho do carbono e do amoníaco,
Monstro de escuridão e rutilância,
Sofro, desde a epigênese da infância,
A influência má dos signos do zodíaco.

Produndissimamente hipocondríaco,
Este ambiente me causa repugnância...
Sobe-me à boca uma ânsia análoga à ânsia
Que se escapa da boca de um cardíaco.

Já o verme — este operário das ruínas —
Que o sangue podre das carnificinas
Come, e à vida em geral declara guerra,

Anda a espreitar meus olhos para roê-los,
E há de deixar-me apenas os cabelos,
Na frialdade inorgânica da terra!

(ANJOS, Augusto dos. *Melhores poemas*. 3. ed. São Paulo: Global, 2001.)

- I. Mesmo apresentando uma visão negativa, o eu lírico mantém as imagens poéticas utilizadas tradicionalmente.
- II. O emprego do vocabulário científico reforça a natureza perecível do ser humano, demonstrando o drama da existência.
- III. É possível reconhecer características literárias de movimentos diferentes tais como o gosto pelo soneto, do Parnasianismo e o tema da angústia existencial própria do Simbolismo.

Está(ão) correta(s) apenas a(s) afirmativa(s)

- (A) I.
- (B) II.
- (C) I e III.
- (D) II e III.

10

O pré-modernismo foi um período na Literatura marcado pela transição, ou seja, trata-se de um período que reflete claramente como se dá a evolução dos movimentos literários. A partir desta informação, assinale a afirmativa que corretamente expressa características de tal período.

- (A) O nacionalismo pregado no romantismo é agora retomado no início do século XX, demonstrando uma volta às origens de um Brasil ufanista.
- (B) O pré-modernismo foi um período marcado por uma orientação estética inovadora que refletia o desejo de mudança em relação às tendências anteriores.
- (C) No início do século XX houve certa continuidade de tendências, permanecendo traços realistas, naturalistas, parnasianos e simbolistas que se misturavam e se aplicavam a novos contextos.
- (D) Os pré-modernistas revisitaram as imagens árcades na tentativa de resgatar o tradicionalismo literário que estava se perdendo; resgatando, assim, os valores literários que já haviam sido introduzidos na literatura brasileira.

11

Leia, a seguir, um trecho retirado de “Os sertões” de Euclides da Cunha.

“[...] É um solavanco único, assombroso, atirando, de pancada, por diante, revoltos, misturando-os embolados, em vertiginosos disparos, aqueles maciços corpos tão normalmente tardos e morosos.

E lá se vão: não há mais contê-los ou alcançá-los. Acamam-se as caatingas, árvores dobradas, partidas, estalando em lascas e gravetos; desbordam de repente as baixadas num marulho de chifres; estrepitam, britando e esfarelado as pedras, torrentes de cascos pelos tombadores; rola surdamente pelos tabuleiros ruído soturno e longo de trovão longínquo...”

CUNHA, Euclides da. *Os sertões: campanha de Canudos*. 2.ed. São Paulo: Ateliê Editorial/Imprensa Oficial do Estado, Arquivo do Estado, 2001.

Sabendo-se que a obra “Os sertões” retrata a campanha do Exército brasileiro contra o arraial de Canudos, ou seja, a “Guerra de Canudos”; o que a torna – a princípio de caráter documental – uma obra literária?

- (A) A abordagem proposta no uso de uma linguagem precisa e o emprego de termos técnicos.
- (B) O estilo euclidiano demonstrado na impessoalidade e estilização da linguagem empregada em sua obra.
- (C) O envolvimento do autor com cada sertanejo em seu cotidiano, fazendo-o participar de todas as mazelas presentes.
- (D) A descrição detalhada do cenário sertanejo que se apresentava ao jornalista recém-chegado de uma realidade oposta.

12

O drama da região nordestina, a pobreza e a fome de sua população – ainda uma realidade no Brasil do século XXI – foram retratados de maneira enfática na literatura modernista, em sua segunda fase.



(Em Floresta, Pernambuco, água potável só chega com os caminhões-pipa. 08/03/2018. Disponível em: <https://www.cartacapital.com.br/sociedade/as-marcas-da-seca-no-nordeste>.)

Dentre os principais autores que abordaram a referida temática estão:

- (A) Jorge Amado, Érico Veríssimo e Dyonélio Machado.
- (B) Marques Rebelo, Guimarães Rosa e Manuel Bandeira.
- (C) Alcântara Machado, Fagundes Varela e Lima Barreto.
- (D) José Américo de Almeida, Graciliano Ramos e Rachel de Queiroz.

13

Oswald de Andrade foi um dos grandes nomes do Modernismo no Brasil, uma das expressões a ele vinculadas é “antropofagia literária”. Tal expressão representa

- (A) a renovação da linguagem literária a partir da negação de qualquer influência europeia anterior ao Modernismo brasileiro.
- (B) um retorno aos rudimentos da literatura brasileira, retomando elementos clássicos que até então haviam sido desprezados.
- (C) uma ruptura com toda a produção literária brasileira anterior a ponto de não reconhecer sua importância na construção da história da cultura nacional.
- (D) uma imagem que retrata um modo de fazer arte em que a influência europeia é assimilada e contribui para a construção de uma linguagem original e renovada.

14

Considere o texto a seguir:

“A gente espera que a seca acabe. A gente chegou a passar fome, eu mesmo até desmaiei”, conta, sobre os efeitos dos anos sem chuva regular no semiárido nordestino. A aposentadoria que recebe desde 2014, um salário mínimo, chegou a ser a única fonte de sustento para até 20 familiares.

Para que o milho cresça, a chuva precisa cair de dez em dez dias, explica José. Essa regularidade também ajuda a trazer água para o açude próximo, Poço da Cruz, onde a esposa dele, Maria Conceição, sempre pescou. “Os peixes morreram, ou ficaram tão magrinhos que a gente fica até com dó de pegar”, lamenta Maria.

(Disponível em: <https://www.cartacapital.com.br/sociedade/as-marcas-da-seca-no-nordeste>. 08/03/2018.)

Sabendo-se que o texto anterior faz oposição ao texto literário, dentre as características a seguir, assinale apenas aquela que NÃO lhe diz respeito.

- (A) Primor da expressão.
- (B) Linguagem denotativa.
- (C) Uso da linguagem impessoal.
- (D) Representação da realidade tangível.

15

Considere as afirmativas a seguir sobre os gêneros literários e assinale a INCORRETA.

- (A) O gênero literário dramático envolve questões que retratam a efemeridade da vida humana.
- (B) A comédia é uma das formas específicas do drama em que Aristóteles deteve-se em sua análise.
- (C) Na produção dos textos líricos, dentre as formas mais utilizadas estão: ode, soneto, elegia e élogia.
- (D) O gênero lírico tem como principal característica o subjetivismo, ressaltando o chamado mundo interior.

LÍNGUA ESTRANGEIRA (INGLÊS)

Read the dialogue to answer 16.

A: Leah has been overly amiable to me these days.

B: I know _____, the school finals are just around the corner and she needs help.

16

Choose the option to complete the dialogue.

- (A) Where she is really coming from.
- (B) I couldn't help it, she shoved me.
- (C) She won't pass field sobriety test.
- (D) She is very skilled to give criticism.

Read the dialogue to answer 17.

A: I haven't seen Marsha for a while.

B: After her baby boy was born, she grew used to _____.

17

Choose the option to complete the dialogue.

- (A) Care for him
- (B) Be a mother
- (C) Keeping back
- (D) Staying home

Read the text to answer 18, 19 and 20.

The Five Ways to Wellbeing are a wellbeing equivalent of 'five fruit and vegetables a day'.



Connect... with the people around you. With family, friends, colleagues and neighbours. At home, work, school or in your local community. Think of these as the cornerstones of your life and invest time in developing them. Building these connections will support and enrich you every day.



Be active... Swap your inactive pursuits with active ones. Go for a walk. Step outside. Cycle. Play a game. Garden. Dance. Walk or cycle when making short journeys. Being active makes you feel good. Most importantly, discover a physical activity you enjoy and that suits your level of mobility and fitness.



Take notice... Be curious. Catch sight of the beautiful. Remark on the unusual. Notice the changing seasons. Savour the moment, whether you are walking to work, eating lunch or talking to friends. Be aware of the world around you and what you are feeling. Reflecting on your experiences will help you appreciate what matters to you.



Keep learning... Try something new. Rediscover an old interest. Sign up for that course. Take on a different responsibility at work. Fix a bike. Learn to play an instrument or how to cook your favourite food. Set a challenge you will enjoy achieving. Learning new things will make you more confident as well as being fun.



Give... Do something nice for a friend, or a stranger. Thank someone. Smile. Volunteer your time. Join a community group. Look out, as well as in. Seeing yourself, and your happiness, linked to the wider community can be incredibly rewarding and creates connections with the people around you.

(Available: <http://www.wales.nhs.>)

18

This text is NOT meant to be a/an

- (A) Recipe.
- (B) Direction.
- (C) Guideline.
- (D) Endowment.

19

According to the text, to preserve wellbeing it's important that you

- (A) Avoid confidence and pleasure.
- (B) Set out bonds as vital elements.
- (C) Skip swapping physical activities.
- (D) Accomplish a rewarding career.

20

The sentence "Look out, as well as in" (5th box) advises readers to

- (A) go for the mean things near them.
- (B) be aware of the hazards of society.
- (C) assemble outer and inner features.
- (D) postpone gratifying all the people.

LÍNGUA ESTRANGEIRA (ESPANHOL)

Texto 1

Si está en la cocina, es una mujer: cómo los algoritmos refuerzan los prejuicios

Las máquinas inteligentes consolidan los sesgos sexistas, racistas y clasistas que prometían resolver

Javier Salas 22 SEP 2017 - 05:48 BRT

Un hombre calvo, de unos sesenta años, mueve con sus espátulas de madera unos trozos de carne dentro de una sartén. Lleva gafas de pasta, vaqueros y está frente a los fogones de su pequeña cocina, decorada en tonos claros. Al ver esta imagen, la inteligencia artificial lo tiene claro y gracias a su sofisticado aprendizaje etiqueta lo que ve: cocina, espátula, fogones, mujer. Si está en una cocina, entre fogones, debe ser una mujer. Un equipo de la Universidad de Virginia acaba de publicar un estudio en el que señala una vez más lo que muchos especialistas vienen denunciando: la inteligencia artificial no solo no evita el error humano derivado de sus prejuicios, sino que puede empeorar la discriminación y está reforzando muchos estereotipos.

En su trabajo, estos científicos pusieron la lupa en las imágenes de dos gigantescos bancos de imágenes, de los que se usan habitualmente para entrenar a las máquinas. Y, sobre todo, en lo que aprendían de ellas. Inicialmente, los hombres protagonizaban un 33% de las fotos que contenían personas cocinando. Tras entrenar a la máquina con estos datos, el modelo mostró su flaqueza: dedujo que el 84% de la muestra eran mujeres. "Se sabe que las tecnologías basadas en big data a veces empeoran inadvertidamente la discriminación debido a sesgos implícitos en los datos", advierten los autores. "Mostramos que partiendo de un corpus sesgado de género", añaden, los modelos predictivos "amplifican el sesgo".

Las máquinas se hacen más sexistas, racistas o clasistas porque identifican la tendencia subyacente y apuestan por ella para atinar. Ya es bien conocido el caso de Tay, el robot inteligente que Microsoft diseñó para que se integrara en la conversación de Twitter aprendiendo de los demás usuarios: tuvo que retirarlo en menos de 24 horas porque empezó a hacer apología nazi, a acosar a otros tuiteros y a defender el muro de Trump. A estas alturas, los ejemplos de algoritmos que exacerbaban prejuicios o discriminaciones son innumerables y ponen en entredicho la gran promesa de estos sistemas: retirar de la ecuación el error humano. Los algoritmos nos condenan a repetir el pasado del que queríamos escapar al replicar los prejuicios que nos definían.

16

Señale la afirmación correcta, según el texto:

- (A) Las máquinas están menos sexistas.
- (B) Según el texto, la inteligencia artificial refuerza estereotipos.
- (C) Los algoritmos son eficientes en el control de acciones racistas.
- (D) Según el texto, la inteligencia artificial puede mejorar la discriminación.

17

¿Cómo se podría traducir el vocablo "prejuicios"?

- (A) Perjuros.
- (B) Prejuízos.
- (C) Vaidades.
- (D) Preconceitos.

18

Clasifica las declaraciones como V (verdaderas) o F (falsas) de acuerdo con el texto y marca la alternativa que contiene la secuencia correcta.

- () Tay es una persona que hacía apología nazi.
- () Las tecnologías basadas en big data a veces empeoran la discriminación.
- () Los algoritmos repiten el pasado y las tendencias racistas.
- () La inteligencia artificial evita los errores humanos como acciones sexistas.

- (A) F, V, V, F.
- (B) V, F, F, V.
- (C) F, F, V, V.
- (D) F, V, F, F.

Texto 2



(Disponível em: <https://espanholsemfronteiras.com.br/mafalda-tirinhas-e-historia/>. Acesso em: 23/09/2018.)

19

Señale la afirmación correcta, según el texto:

- (A) El padre está con hambre.
- (B) “Esto” en la tira representa el niño.
- (C) Mafalda está enfadada con la situación de la casa.
- (D) En la tira, Mafalda está indignada con la situación laboral de los padres.

20

¿Cómo se podría traducir al portugués el vocablo “oficina”?

- (A) Oficina.
- (B) Padaria.
- (C) Escritório.
- (D) Alfaiataria.

BIOLOGIA

21

Em um determinado cromossomo, encontrou-se a seguinte frequência de recombinação entre os genes A, B, C e D:

A – B: 17% A – C: 47% A – D: 5% B – C: 30% D – C: 52%

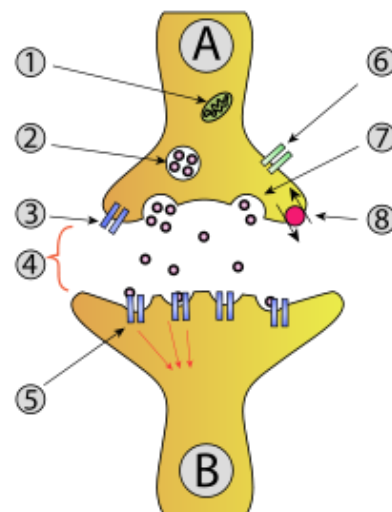
Com esses valores é possível determinar o mapeamento gênico em que a distância entre os genes é dada em Morganídeos (M) ou unidades de recombinação (U.R.). Através dos dados descritos, a distância entre o gene B e o gene D é de:

- (A) 5 M.
- (B) 12 M.
- (C) 17 M.
- (D) 22 M.

22

A imagem a seguir representa uma sinapse química, onde os elementos citoplasmáticos envolvidos podem ser visualizados. Sobre as estruturas apresentadas são feitas algumas considerações:

- I. Em A é possível ver o neurônio pré-sináptico e em B pós-sináptico.
- II. O potencial de ação que passa do neurônio em B estimula a abertura de canais de sódio representados em (6), que liberam as vesículas representadas em (2) na fenda sináptica (4).
- III. Na fenda sináptica, representada pelo número (4), são liberados os neurotransmissores.
- IV. Os neurotransmissores liberados passam para o neurônio pós-sináptico através dos canais representados em (5).



(Disponível em: https://upload.wikimedia.org/wikipedia/commons/thumb/4/4c/Synapse_diaq1.sva/220px-Synapse_diaq1.sva.png.)

Estão corretas as afirmativas

- (A) I, II, III e IV.
- (B) I e III, apenas.
- (C) II e IV, apenas.
- (D) I, II e III, apenas.

23

Os foraminíferos são um pequeno grupo de micro-organismos, abundantes nos mares de todo o mundo. Suas células são protegidas por carapaça calcária que pode ter várias pequenas cavidades, todas perfuradas, por onde saem longos e finos pseudópodes (reticulópodes) que capturam seu alimento. Lançam amplamente suas extensas redes de reticulópodes sobre superfícies, tanto na água como nos grãos de areia a procura de alimento. Uma vez que uma diatomácea, bactéria ou outra presa pequena é capturada, esta é transportada ao longo da rede como se fosse uma pessoa transportada em uma escada rolante, seguindo na direção do corpo da célula que espreita como se fosse uma aranha no centro de sua teia à espera do tão suculento alimento. Ao atingir o corpo da célula, a presa é finalmente ingerida por fagocitose.

(Fonte: Infoescola; Petró, Pivel e Coimbra, 2016.)

Os foraminíferos descritos no texto são classificados e caracterizados como:

- (A) Protistas, autótrofos e eucariotos.
- (B) Moneras, autótrofos e procariotos.
- (C) Protistas, heterótrofos e eucariotos.
- (D) Moneras, heterótrofos e procariotos.

24

Todos os feijões a seguir (*Phaseolus vulgaris*) possuem o mesmo gene dominante (L) responsável pelo padrão de manchas em seu tegumento. Mesmo que todos tenham genótipo homozigoto LL, alguns têm o tegumento todo manchado (canto inferior direito) e outros não apresentam nenhuma mancha (canto superior esquerdo).



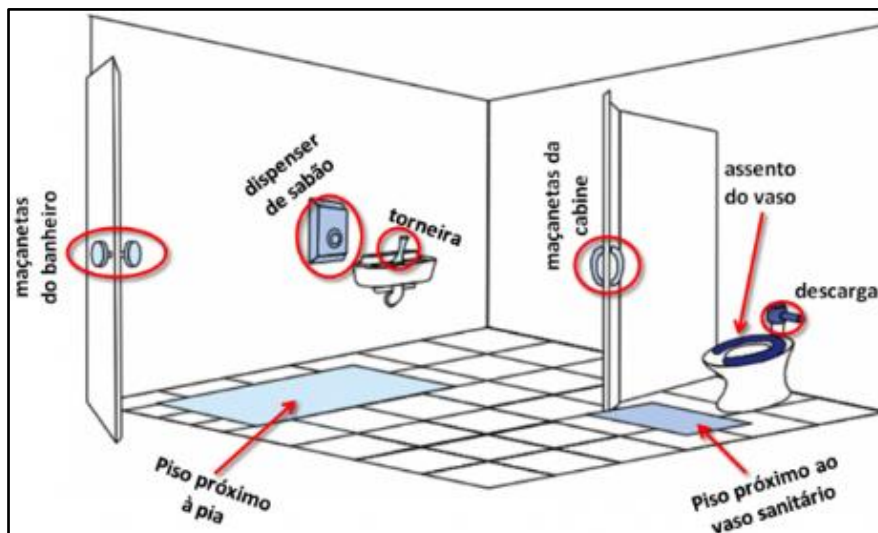
(Disponível em: <http://www.ufac.br/ccbn/genetica/unidade2/variacao/images/PR04573.png>.)

Essa variação da manifestação do fenótipo determinado por um gene é chamada de:

- (A) Pleiotropia.
- (B) Expressividade variável.
- (C) Penetrância incompleta.
- (D) Codominância ou não dominância.

25

A microbiologia chegou até aquele “lugarzinho” privado que a gente só gosta de ir na casa da gente: o banheiro. Pesquisadores utilizando a biologia molecular conseguiram descobrir sobre a biodiversidade das bactérias que habitam as diferentes superfícies do banheiro (na verdade 12 espécies). As superfícies examinadas pelos pesquisadores para a análise biogeográfica foram:



(Disponível em: <http://scienceblogs.com.br/meiodocultura/files/2011/12/slide2-620x381.png>.)

Os resultados mostram que:

- As comunidades de bactérias do chão compreendem a maior diversidade (mas não necessariamente o maior número) de bactérias;
- Bactérias que habitam a pele humana foram encontradas em maior proporção naquelas superfícies que são rotineiramente e exclusivamente tocadas pelas mãos;
- As superfícies da cabine (descarga e assento da privada) por sua vez foram caracterizadas por bactérias tipicamente do intestino humano.

Uma conclusão plausível desse experimento, analisando os resultados encontrados e os conhecimentos sobre os micro-organismos bacterianos, pode ser identificada por:

- (A) Nas maçanetas, torneiras e dispenser de sabão foram encontradas bactérias comuns em pele e intestino.
 (B) O não lavar as mãos aumenta a chance de contaminação de micro-organismos fecais pelos usuários do banheiro.
 (C) Na descarga foi encontrado maior número de comunidades bacterianas evidenciando a falta de higienização do lugar.
 (D) A grande diversidade de bactérias no chão é uma evidência que devemos nos preocupar ao usar os banheiros públicos, e para diminuir a contaminação por estes micro-organismos nesse local devemos usar substâncias como o álcool gel nas mãos.

26

Para as situações ambientais descritas a seguir, marque **V** para as verdadeiras e **F** para as falsas.

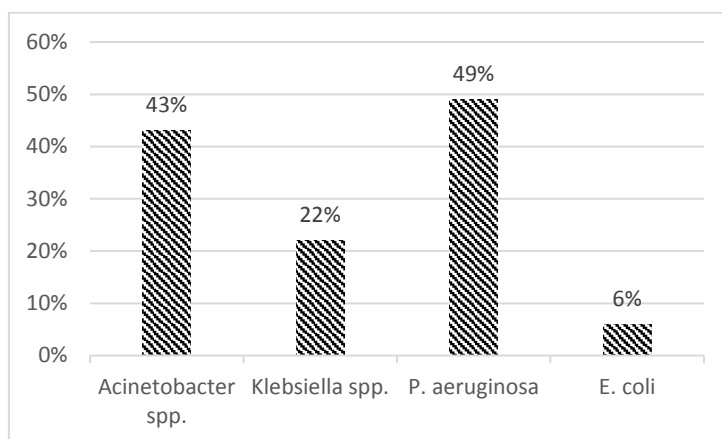
- () No comensalismo, a associação harmônica ocorre entre duas espécies, na qual um obtém vantagens sem prejuízo para o outro.
 () O peixe-piloto, *Echeneis remora*, com o auxílio de uma ventosa, se adere ao tubarão acompanhando-o nas suas caçadas e, frequentemente, se alimentando das sobras. Esse é um caso de comensalismo do tipo Forésia.
 () Associações desarmônicas entre as espécies influem sobre a dinâmica das populações auxiliando muitas vezes na regulação da densidade a níveis mais satisfatórios.
 () As formigas saúvas, que representam um dos grandes problemas da agricultura brasileira, cortam folhas e podem devastar plantações. Seu sucesso está na complexa relação entre os seus indivíduos numa relação harmônica tipo colônia.
 () Uma relação ecológica evidenciada no princípio de *Gause* é o predatismo.

A sequência está correta em

- (A) V, F, F, V, V.
 (B) F, V, F, V, F.
 (C) V, V, V, F, F.
 (D) F, F, V, F, V.

27

Em uma situação hipotética, na unidade hospitalar, foram determinadas as taxas de resistência bacteriana a antibióticos padrão, caracterizado pela porcentagem de cepas resistentes encontradas em alguns tipos de bactérias específicas, conforme demonstra o gráfico a seguir.



Referente à situação encontrada e a conceitos de biologia envolvidos, analise as afirmativas a seguir.

- I. A mutação genética gerou 49% da variabilidade gênica de *P. aeruginosa*.
- II. 43% de *Acinetobacter spp.* foram selecionadas como resistentes ao antibiótico padrão.
- III. Os valores apresentados no gráfico demonstram a adaptação das bactérias ao antibiótico.
- IV. A mutação é o único fator responsável pela variabilidade genética das bactérias.
- V. A presença do antibiótico é o fator gerador das mutações.

Estão corretas as afirmativas

- (A) I, II, III e IV.
- (B) II e V, apenas.
- (C) II e III, apenas.
- (D) I, III e IV, apenas.

28

Leia a tirinha a seguir.



(Disponível em: <https://www.humorcomciencia.com/wp-content/uploads/2014/03/tirinha-de-girafa.png>.)

A peculiaridade do pescoço da girafa está no grande tamanho e na capacidade que possui em forragear vegetações em locais altos inatingíveis por outros vertebrados herbívoros ruminantes. Essa característica, explicada segundo a teoria **Lamarckista**, seria:

- (A) Cruzamentos sucessivos de variantes de girafas determinaram a característica de pescoço longo, conforme vemos na atualidade.
- (B) O pescoço da girafa adquiriu tal tamanho devido a sucessivas mutações ao acaso, mantendo-se na população por pressão do ambiente.
- (C) O pescoço da girafa foi aos poucos aumentando o tamanho devido ao uso cada vez mais contínuo em elevar-se para partes mais altas das árvores.
- (D) As espécies de girafas com o pescoço de maior tamanho foram selecionadas devido às vantagens adquiridas e transmitidas aos descendentes, mantendo-se na população.

29

A placenta é uma região do córion com grande irrigação sanguínea e rica em vilosidades, que aumentam a superfície para a troca de substâncias entre o sangue da mãe e o embrião. Além disso, ela tem outras funções essenciais no desenvolvimento do embrião dos mamíferos onde realiza:

- I. Trocas metabólicas entre o feto e a mãe.
- II. Produção de progesterona.
- III. Imunização passiva contra certas doenças.
- IV. Passagem de medicamentos ingeridos pela mãe.

Estão corretas as afirmativas

- (A) I, II, III e IV.
- (B) I e III, apenas.
- (C) II e IV, apenas.
- (D) III e IV, apenas.

30

Relacione adequadamente a primeira coluna de acordo com a segunda, com relação às características de alguns grupos de invertebrados:

- | | | |
|----------------|-----|---|
| 1. Anelídeo. | () | Respiração traqueal em determinadas espécies. |
| 2. Moluscos. | () | Na reprodução a maioria produz larva trocófora. |
| 3. Artrópodes. | () | Presença de manto carnoso. |
| | () | Trocas gasosas realizadas através da pele, brânquias ou parapódios. |
| | () | Corpo metamerizado dividido em tagmas bem pronunciado. |

A sequência está correta em:

- (A) 1, 3, 2, 3, 2.
- (B) 3, 3, 2, 1, 1.
- (C) 2, 1, 1, 2, 3.
- (D) 3, 2, 2, 1, 3.

QUÍMICA

31

Acerca das separações de misturas, analise as afirmativas a seguir.

- I. Mistura entre sólido e líquido/ gás, onde são retidas partículas sólidas.
- II. Mistura entre líquido-líquido ou sólido-líquido, baseada na separação por densidade – onde as fases permanecem no mesmo recipiente.
- III. Mistura entre líquido-líquido ou sólido-líquido, baseada na separação por densidade – um recipiente fica em posição mais elevada que o outro recipiente para o qual é transferida uma das fases.
- IV. Mistura entre sólidos, baseada na densidade – utiliza-se a água corrente para carregar sólidos de baixa densidade, enquanto os mais densos permanecem depositados no fundo do recipiente.

Assinale a alternativa que indica correta e sequencialmente os processos de separação de misturas descritos anteriormente:

- (A) Filtração, decantação, sifonação, levigação.
- (B) Peneiração, decantação, destilação simples, catação.
- (C) Tamização, extração por solventes, cristalização, filtração a vácuo.
- (D) Decantação, destilação simples, destilação fracionada, extração por solventes.

32

As reações químicas podem ocorrer por diversos motivos, um exemplo é o que ocorre quando se introduz uma pastilha efervescente em um copo com água, que imediatamente observam-se a liberação de bolhas e a diminuição do tamanho da pastilha. Esta transformação química ocorre por qual meio?

- (A) Ação da luz.
- (B) Ação do calor.
- (C) Ação mecânica.
- (D) Contato com outra substância.

O trecho a seguir contextualiza as questões 33 e 34. Leia-o atentamente.

Uma reação de metátese é aquela em que há troca de íons ou radicais que constituem os reagentes. Exemplos deste tipo de reação são: “Sulfeto de sódio reagindo com ácido clorídrico e cloreto de sódio reagindo com ácido sulfúrico concentrado”.

33

De acordo com o exposto, para a reação ocorrer devemos perceber a troca dos íons. Sendo assim, assinale a alternativa que corresponde, corretamente, à soma dos menores coeficientes inteiros das duas reações mencionadas.

- (A) 8.
- (B) 10.
- (C) 11.
- (D) 12.

34

Assinale a alternativa que corresponde corretamente à massa, em %, de calcogênio no produto da reação II.

- (A) 1,45.
- (B) 58,18.
- (C) 58,71.
- (D) 87,27.

Analise a seguinte reação para responder às questões 35 e 36.

“7,05 kg de perclorato de amônio sólido reage com 3,0 kg de alumínio sólido formando os produtos na forma gasosa óxido de alumínio, gás nitrogênio, ácido clorídrico e água.”

35

De acordo com o exposto, assinale o reagente que limita a reação.

- (A) Al.
- (B) Al₂.
- (C) NH₄ClO.
- (D) NH₄ClO₄.

36

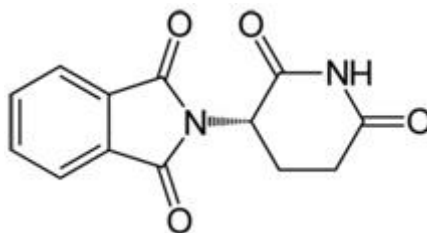
Conforme a reação analisada, a quantidade de nitrogênio, em mol, produzida é:

- (A) 6.
- (B) 12.
- (C) 21.
- (D) 30.

O trecho a seguir contextualiza as questões 37 e 38. Leia-o atentamente.

Em abril de 2010, cientistas japoneses anunciaram terem desvendado como a talidomida interfere no desenvolvimento de fetos e provoca malformação. O estudo mostrou como a talidomida liga-se a uma enzima chamada cereblon, muito importante nos dois primeiros meses do feto para o desenvolvimento dos membros. A ligação torna inativa a enzima, o que provoca a malformação. Segundo os pesquisadores, a descoberta possibilitará o desenvolvimento de alternativas seguras ao medicamento que mantenham eficácia terapêutica, mas sem efeitos adversos.

A fórmula estrutural da talidomida é representada a seguir:



37

Indique o número de isômeros da talidomida.

- (A) 0.
 (B) 1.
 (C) 2.
 (D) 3.

38

Indique o número de carbonos com hibridação sp e sp^3 , respectivamente:

- (A) 0 e 2.
 (B) 0 e 7.
 (C) 2 e 4.
 (D) 7 e 4.

39

A reação de oxidação energética do ciclobutano tem como produto:

- (A) Butanol.
 (B) Butoxibutano.
 (C) Ácido butanoico.
 (D) Etanoato de etano.

40

Um ácido sulfônico será obtido através da reação de um álcool com ácido sulfúrico fumegante (ácido sulfúrico concentrado adicionado a cerca de 8% de $SO_3(g)$). Por ter caráter ácido, os ácidos sulfônicos reagem com bases formando os sais de ácido sulfônico. Os produtos da reação do ácido dodecassulfônico com hidróxido de sódio possuem massa, em g, igual a:

- (A) 272 e 18.
 (B) 254 e 18.
 (C) 270 e 36.
 (D) 249 e 40.

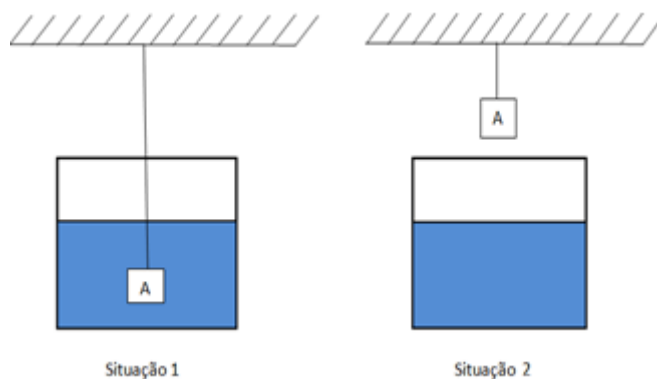
FÍSICA

41

Na situação a seguir representada, sabe-se que o corpo, cúbico de aresta 160 cm, se encontra em equilíbrio em ambas as situações. Sabendo-se que a massa do corpo A é de 15 toneladas e que a densidade do líquido no tanque é de $1,4 \text{ g/m}^3$,

qual será a razão $\frac{T_2}{T_1}$?

(Adote $g=10\text{m/s}^2$ e despreze a resistência do ar)



- (A) 1,54.
 (B) 1,62.
 (C) 0,62.
 (D) 0,54.

42

Duas polias de raios R_1 e R_2 , unidas pelo eixo, fazem parte da engrenagem de uma máquina. O raio da polia 1 corresponde à quinta parte do raio da polia 2. Sendo assim, qual a relação entre as velocidades escalares, $\frac{V_2}{V_1}$?

- (A) $\frac{1}{5}$.
 (B) $\frac{1}{6}$.
 (C) 5.
 (D) 6.

43

Uma máquina de *Carnot* tem eficiência de 33%. Ela opera entre duas fontes de calor com temperatura constante, cuja fonte fria tem temperatura de 63°C . Qual o valor da temperatura da fonte quente?

- (A) 94°C .
 (B) 367K.
 (C) 496K.
 (D) $228,5^\circ\text{C}$.

44

Uma lente é utilizada para projetar, em uma parede, a imagem de um *slide* ampliada 6 vezes em relação ao tamanho original do *slide*. A distância entre a lente e a parede é de 1,5 m. Qual é a sua distância focal?

- (A) 0,21 m.
 (B) 1,5 m.
 (C) 50 cm.
 (D) 75 cm.

45

Um projétil é lançado por um canhão, na horizontal, com uma velocidade de 400 m/s. Sendo a massa do canhão 2000 vezes maior do que a massa do projétil, a velocidade de recuo do canhão será igual a:

- (A) 0,2.
 (B) 0,5.
 (C) 2.
 (D) 5.

MATEMÁTICA

46

A massa, aproximada, de 1 cm^3 de água é de 1g. Dessa forma, marque V para as afirmativas verdadeiras e F para as falsas.

- () Um elefante de massa igual a 4,5 t tem massa maior que a massa de 1 m^3 de água.
 () Uma garrafa *pet* cheia com 2L de água (desprezando a massa da garrafa) tem massa menor que 1 dm^3 de água.
 () $1\text{ dm}^3 = 1\text{ L}$.

A sequência está correta em

- (A) F, F, F.
 (B) F, V, F.
 (C) V, F, V.
 (D) V, V, V.

47

Um jardineiro deseja cercar o canteiro da sua horta com tijolos de 23 cm de comprimento. Sabendo que o canteiro tem a forma de um quadrado com área igual a $21,16\text{ dm}^2$, quantos tijolos como os descritos anteriormente serão necessários para cercar o canteiro da horta do jardineiro?

- (A) 08.
 (B) 24.
 (C) 44.
 (D) 54.

48

Maria Alice comprou uma mesa com tampo de vidro na forma de um hexágono regular de 50 cm de lado. Ela não gostou do tampo de vidro e quis colocar sobre ele um revestimento de MDF. Quantos metros quadrados de MDF serão necessários para que Maria Alice consiga revestir todo o tampo de vidro da mesa?

Considere $\sqrt{3} = 1,7$.

- (A) 0,6495 m².
- (B) 6,495 m².
- (C) 64,95 m².
- (D) 6495 m².

49

Na conta de eletricidade de uma cidade é cobrada uma taxa de R\$9,45, fixa e mensal, referente à iluminação pública. Além disso é acrescido ao valor do consumo 10% referente a impostos, o que é pago pelo consumidor junto com a conta de cada mês. Qual é a lei da função descrita anteriormente?

- (A) $y = 10,55x$.
- (B) $y = 9,45 + 9,45x$.
- (C) $y = 9,45 + 1,20x$.
- (D) $y = 9,45 + 1,10x$.

50

Analise as sentenças a seguir.

- I. $(a - b)^2 = a^2 - 2ab + b^2$
- II. $(a + b)^2 = a^2 + b^2$
- III. $(ab)^2 = ab^2$

Está(ão) correta(s) apenas a(s) sentença(s)

- (A) I.
- (B) II.
- (C) III.
- (D) II e III.

ATENÇÃO



NÃO É PERMITIDA a anotação das respostas da prova em QUALQUER MEIO.
O candidato flagrado nesta conduta poderá ser **ELIMINADO** do processo.

Tabela Periódica dos Elementos

1	NOVO Original	18 VIIIA	2	He	Helio	4.002602	2	Ne	Neon	20.1797	2	Ar	Argon	39.948	2	Kr	Kriptônio	83.798	2	Xe	Xenônio	131.293	2	Rn	Rádônio	(222)	2	Uuo	Ununocidium																	
2	H	IIA	3	Li	Lítio	6.941	3	Be	Berílio	9.012182	3	B	Boro	10.811	3	C	Carbono	12.0107	3	N	Nitrogênio	14.00674	3	O	Oxigênio	15.9994	3	F	Fluor	18.9984032	3	Ne	Neon	20.1797												
3	4	IIIA	4	Be	Berílio	9.012182	4	B	Boro	10.811	4	C	Carbono	12.0107	4	N	Nitrogênio	14.00674	4	O	Oxigênio	15.9994	4	F	Fluor	18.9984032	4	Ne	Neon	20.1797	4	Ar	Argon	39.948												
4	5	IVA	5	B	Boro	10.811	5	C	Carbono	12.0107	5	N	Nitrogênio	14.00674	5	O	Oxigênio	15.9994	5	F	Fluor	18.9984032	5	Ne	Neon	20.1797	5	Ar	Argon	39.948	5	Kr	Kriptônio	83.798												
5	6	VA	6	C	Carbono	12.0107	6	N	Nitrogênio	14.00674	6	O	Oxigênio	15.9994	6	F	Fluor	18.9984032	6	Ne	Neon	20.1797	6	Ar	Argon	39.948	6	Kr	Kriptônio	83.798	6	Xe	Xenônio	131.293												
6	7	VIA	7	N	Nitrogênio	14.00674	7	O	Oxigênio	15.9994	7	F	Fluor	18.9984032	7	Ne	Neon	20.1797	7	Ar	Argon	39.948	7	Kr	Kriptônio	83.798	7	Xe	Xenônio	131.293	7	Rn	Rádônio	(222)												
7	8	VIIA	8	O	Oxigênio	15.9994	8	F	Fluor	18.9984032	8	Ne	Neon	20.1797	8	Ar	Argon	39.948	8	Kr	Kriptônio	83.798	8	Xe	Xenônio	131.293	8	Rn	Rádônio	(222)	8	Uus	Ununseptium													
8	9	VIIIA	9	F	Fluor	18.9984032	9	Ne	Neon	20.1797	9	Ar	Argon	39.948	9	Kr	Kriptônio	83.798	9	Xe	Xenônio	131.293	9	Rn	Rádônio	(222)	9	Uus	Ununseptium		9	Uuo	Ununocidium													
9	10	VIIIA	10	Ne	Neon	20.1797	10	Ar	Argon	39.948	10	Kr	Kriptônio	83.798	10	Xe	Xenônio	131.293	10	Rn	Rádônio	(222)	10	Uus	Ununseptium		10	Uuo	Ununocidium		10	Uuo	Ununocidium													
10	11	VIIIA	11	Ar	Argon	39.948	11	Kr	Kriptônio	83.798	11	Xe	Xenônio	131.293	11	Rn	Rádônio	(222)	11	Uus	Ununseptium		11	Uuo	Ununocidium		11	Uuo	Ununocidium		11	Uuo	Ununocidium													
11	12	VIIIA	12	Kr	Kriptônio	83.798	12	Xe	Xenônio	131.293	12	Rn	Rádônio	(222)	12	Uus	Ununseptium		12	Uuo	Ununocidium		12	Uuo	Ununocidium		12	Uuo	Ununocidium		12	Uuo	Ununocidium													
12	13	IB	13	Cu	Cobre	63.546	13	Zn	Zinco	65.409	13	Ag	Prata	107.8682	13	Cd	Cádmio	112.411	13	In	Índio	114.818	13	Sn	Estanho	118.710	13	Sb	Antimônio	121.760	13	Te	Telúrio	127.60	13	I	Iodo	126.90447	13	Xe	Xenônio	131.293				
13	14	IB	14	Zn	Zinco	65.409	14	Ag	Prata	107.8682	14	Cd	Cádmio	112.411	14	In	Índio	114.818	14	Sn	Estanho	118.710	14	Sb	Antimônio	121.760	14	Te	Telúrio	127.60	14	I	Iodo	126.90447	14	Xe	Xenônio	131.293	14	Rn	Rádônio	(222)				
14	15	IB	15	Cu	Cobre	63.546	15	Zn	Zinco	65.409	15	Ag	Prata	107.8682	15	Cd	Cádmio	112.411	15	In	Índio	114.818	15	Sn	Estanho	118.710	15	Sb	Antimônio	121.760	15	Te	Telúrio	127.60	15	I	Iodo	126.90447	15	Xe	Xenônio	131.293	15	Rn	Rádônio	(222)
15	16	IB	16	Zn	Zinco	65.409	16	Ag	Prata	107.8682	16	Cd	Cádmio	112.411	16	In	Índio	114.818	16	Sn	Estanho	118.710	16	Sb	Antimônio	121.760	16	Te	Telúrio	127.60	16	I	Iodo	126.90447	16	Xe	Xenônio	131.293	16	Rn	Rádônio	(222)				
16	17	IB	17	Cu	Cobre	63.546	17	Zn	Zinco	65.409	17	Ag	Prata	107.8682	17	Cd	Cádmio	112.411	17	In	Índio	114.818	17	Sn	Estanho	118.710	17	Sb	Antimônio	121.760	17	Te	Telúrio	127.60	17	I	Iodo	126.90447	17	Xe	Xenônio	131.293	17	Rn	Rádônio	(222)
17	18	IB	18	Zn	Zinco	65.409	18	Ag	Prata	107.8682	18	Cd	Cádmio	112.411	18	In	Índio	114.818	18	Sn	Estanho	118.710	18	Sb	Antimônio	121.760	18	Te	Telúrio	127.60	18	I	Iodo	126.90447	18	Xe	Xenônio	131.293	18	Rn	Rádônio	(222)				
18	19	IB	19	Cu	Cobre	63.546	19	Zn	Zinco	65.409	19	Ag	Prata	107.8682	19	Cd	Cádmio	112.411	19	In	Índio	114.818	19	Sn	Estanho	118.710	19	Sb	Antimônio	121.760	19	Te	Telúrio	127.60	19	I	Iodo	126.90447	19	Xe	Xenônio	131.293	19	Rn	Rádônio	(222)
19	20	IB	20	Zn	Zinco	65.409	20	Ag	Prata	107.8682	20	Cd	Cádmio	112.411	20	In	Índio	114.818	20	Sn	Estanho	118.710	20	Sb	Antimônio	121.760	20	Te	Telúrio	127.60	20	I	Iodo	126.90447	20	Xe	Xenônio	131.293	20	Rn	Rádônio	(222)				
20	21	IB	21	Cu	Cobre	63.546	21	Zn	Zinco	65.409	21	Ag	Prata	107.8682	21	Cd	Cádmio	112.411	21	In	Índio	114.818	21	Sn	Estanho	118.710	21	Sb	Antimônio	121.760	21	Te	Telúrio	127.60	21	I	Iodo	126.90447	21	Xe	Xenônio	131.293	21	Rn	Rádônio	(222)
21	22	IB	22	Zn	Zinco	65.409	22	Ag	Prata	107.8682	22	Cd	Cádmio	112.411	22	In	Índio	114.818	22	Sn	Estanho	118.710	22	Sb	Antimônio	121.760	22	Te	Telúrio	127.60	22	I	Iodo	126.90447	22	Xe	Xenônio	131.293	22	Rn	Rádônio	(222)				
22	23	IB	23	Cu	Cobre	63.546	23	Zn	Zinco	65.409	23	Ag	Prata	107.8682	23	Cd	Cádmio	112.411	23	In	Índio	114.818	23	Sn	Estanho	118.710	23	Sb	Antimônio	121.760	23	Te	Telúrio	127.60	23	I	Iodo	126.90447	23	Xe	Xenônio	131.293	23	Rn	Rádônio	(222)
23	24	IB	24	Zn	Zinco	65.409	24	Ag	Prata	107.8682	24	Cd	Cádmio	112.411	24	In	Índio	114.818	24	Sn	Estanho	118.710	24	Sb	Antimônio	121.760	24	Te	Telúrio	127.60	24	I	Iodo	126.90447	24	Xe	Xenônio	131.293	24	Rn	Rádônio	(222)				
24	25	IB	25	Cu	Cobre	63.546	25	Zn	Zinco	65.409	25	Ag	Prata	107.8682	25	Cd	Cádmio	112.411	25	In	Índio	114.818	25	Sn	Estanho	118.710	25	Sb	Antimônio	121.760	25	Te	Telúrio	127.60	25	I	Iodo	126.90447	25	Xe	Xenônio	131.293	25	Rn	Rádônio	(222)
25	26	IB	26	Zn	Zinco	65.409	26	Ag	Prata	107.8682	26	Cd	Cádmio	112.411	26	In	Índio	114.818	26	Sn	Estanho	118.710	26	Sb	Antimônio	121.760	26	Te	Telúrio	127.60	26	I	Iodo	126.90447	26	Xe	Xenônio	131.293	26	Rn	Rádônio	(222)				
26	27	IB	27	Cu	Cobre	63.546	27	Zn	Zinco	65.409	27	Ag	Prata	107.8682	27	Cd	Cádmio	112.411	27	In	Índio	114.818	27	Sn	Estanho	118.710	27	Sb	Antimônio	121.760	27	Te	Telúrio	127.60	27	I	Iodo	126.90447	27	Xe	Xenônio	131.293	27	Rn	Rádônio	(222)
27	28	IB	28	Zn	Zinco	65.409	28	Ag	Prata	107.8682	28	Cd	Cádmio	112.411	28	In	Índio	114.818	28	Sn	Estanho	118.710	28	Sb	Antimônio	121.760	28	Te	Telúrio	127.60	28	I	Iodo	126.90447	28	Xe	Xenônio	131.293	28	Rn	Rádônio	(222)				
28	29	IB	29	Cu	Cobre	63.546	29	Zn	Zinco	65.409	29	Ag	Prata	107.8682	29	Cd	Cádmio	112.411	29	In	Índio	114.818	29	Sn	Estanho	118.710	29	Sb	Antimônio	121.760	29	Te	Telúrio	127.60	29	I	Iodo	126.90447	29	Xe	Xenônio	131.293	29	Rn	Rádônio	(222)
29	30	IB	30	Zn	Zinco	65.409	30	Ag	Prata	107.8682	30	Cd	Cádmio	112.411	30	In	Índio	114.818	30	Sn	Estanho	118.710	30	Sb	Antimônio	121.760	30	Te	Telúrio	127.60	30	I	Iodo	126.90447	30	Xe	Xenônio	131.293	30	Rn	Rádônio	(222)				
30	31	IB	31	Cu	Cobre	63.546	31	Zn	Zinco	65.409	31	Ag	Prata	107.8682	31	Cd	Cádmio	112.411	31	In	Índio	114.818	31	Sn	Estanho	118.710	31	Sb	Antimônio	121.760	31	Te	Telúrio	127.60	31	I	Iodo	126.90447	31	Xe	Xenônio	131.293	31	Rn	Rádônio	(222)
31	32	IB	32	Zn	Zinco	65.409	32	Ag	Prata	107.8682	32	Cd	Cádmio	112.411	32	In	Índio	114.818	32	Sn	Estanho	118.710	32	Sb	Antimônio	121.760	32	Te	Telúrio	127.60	32	I	Iodo	126.90447	32	Xe	Xenônio	131.293	32	Rn	Rádônio	(222)				
32	33	IB	33	Cu	Cobre	63.546	33	Zn	Zinco	65.409	33	Ag	Prata	107.8682	33	Cd	Cádmio	112.411	33	In	Índio	114.818	33	Sn	Estanho	118.710	33	Sb	Antimônio	121.760	33	Te	Telúrio	127.60	33	I	Iodo	126.90447	33	Xe	Xenônio	131.293	33	Rn	Rádônio	(222)
33	34	IB	34	Zn	Zinco	65.409	34	Ag	Prata	107.8682	34	Cd	Cádmio	112.411	34	In	Índio	114.818	34	Sn	Estanho	118.710	34	Sb	Antimônio	121.760	34	Te	Telúrio	127.60	34	I	Iodo	126.90447	34	Xe	Xenônio	131.293	34	Rn	Rádônio	(222)				
34	35	IB	35	Cu	Cobre	63.546	35	Zn	Zinco	65.409	35	Ag	Prata	107.8682	35	Cd	Cádmio	112																												

INSTRUÇÕES

1. Material a ser utilizado: caneta esferográfica de tinta azul ou preta, fabricada em material transparente. Não será permitido o uso de lápis, lapiseira/grafite e borracha.
2. Não será permitida, durante a realização das provas, a comunicação entre os candidatos nem a utilização de máquinas calculadoras e/ou similares, livros, anotações, impressos ou qualquer outro material de consulta. O candidato deverá colocar seus pertences (lápis, lapiseira, borracha e/ou corretivo de qualquer espécie, brincos, *piercings*, anéis, colares, pulseiras, óculos escuros, relógio de qualquer modelo, calculadoras, protetor auricular, aparelho de surdez, aparelhos sonoros, fone de ouvido, pager, telefones celulares desligados, MP3 ou MP4 *players*, *discman*, *walkman*, agenda eletrônica, *notebook*, *netbook*, *palmtop*, receptor, gravador, bipe, máquina fotográfica, controle de alarme de carro, *pendrive*, *lpad*, *lpod*, *lphone*, transceptores de qualquer natureza ou alcance ou outro aparelho eletroeletrônico), na embalagem de recolhimento. Especificamente, não será permitido o candidato ingressar na sala de provas sem o devido recolhimento, com respectiva identificação, dos equipamentos acima descritos. Não será permitida ainda, durante a realização das provas, a utilização de chapéu, boné, gorro ou quaisquer acessórios de chapelaria.
3. Não será permitido ao candidato realizar anotação de informações relativas às suas respostas (cópia de gabarito) no comprovante de inscrição ou em qualquer outro meio.
4. A duração da prova é de 05 (cinco) horas, já incluindo o tempo destinado à entrega do Caderno de Provas e à identificação – que será feita no decorrer da prova – e ao preenchimento do Cartões de Respostas (Gabarito) e da Folha de Texto Definitivo.
5. O Caderno de Provas consta de Prova de Redação e Prova Objetiva constituída de 50 (cinquenta) questões. Leia-o atentamente.
6. **As questões das provas objetivas são do tipo múltipla escolha, com 04 (quatro) opções (A a D) e uma única resposta correta.**
7. Ao receber o material de realização das provas, o candidato deverá conferir atentamente se o Caderno de Provas, bem como se os dados constantes no Cartão de Resposta (Gabarito) e na Folha de Texto Definitivo que lhe foram fornecidos estão corretos. Caso os dados estejam incorretos, ou o material esteja incompleto, ou tenha qualquer imperfeição, o candidato deverá informar tal ocorrência ao fiscal.
8. Os fiscais não estão autorizados a emitir opinião e prestar esclarecimentos sobre o conteúdo das provas. Cabe única e exclusivamente ao candidato interpretar e decidir.
9. O candidato somente poderá ausentar-se do local de provas após decorridas 3h30min do início das mesmas, ou seja, só a partir de 16h30min, sem, contudo, levar consigo o Caderno de Questões. O candidato somente poderá retirar-se do local de realização das provas levando o caderno de questões no decurso dos últimos 15 (quinze) minutos anteriores ao horário previsto para o seu término.
10. Os recursos contra os gabaritos preliminares poderão ser interpostos impreterivelmente no dia 28 de outubro de 2018 até as 23h59min, por meio de requerimento eletrônico disponível no *site* www.consulplan.net, notadamente através do Sistema Eletrônico de Interposição de Recursos, com acesso pelo candidato com o fornecimento de dados referentes à inscrição do mesmo, apenas no prazo recursal, endereçado à Banca Examinadora do Vestibular de Medicina.
11. A relação em ordem alfabética dos 30 (trinta) candidatos aprovados, bem como dos candidatos classificados para o 1º Processo Seletivo 2019 para o Curso de Bacharelado em Medicina da FAGOC – UBÁ/MG será afixada nos quadros de avisos existentes do Campus e nos sítios eletrônicos: www.fagoc.br e www.consulplan.net, na data do dia 14 de novembro de 2018, a partir das 16h.
12. As notas de todos os candidatos poderão ser consultadas nos sítios: www.fagoc.br e www.consulplan.net, através do número do CPF do candidato, na mesma data e horário previstos anteriormente.
13. Os candidatos aprovados devem efetuar suas matrículas entre os dias 19 e 23 de novembro de 2018, nas dependências da FAGOC – UBÁ, no endereço da Rua Dr. Adjalme da Silva Botelho, nº 20 – Bairro Seminário, Ubá/MG, no horário das 9h às 17h.